

# 渤海证券股份有限公司

## 2025 年年度报告

(公开披露信息)



渤海证券股份有限公司

二〇二六年四月

## 渤海证券股份有限公司 2025 年年度报告

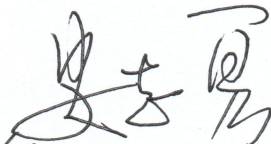
### 重 要 提 示

本公司董事会及董事、高级管理人员保证年度报告内容的真实、准确、完整，不存在虚假记载、误导性陈述或重大遗漏，并就其承担个别和连带的法律责任。

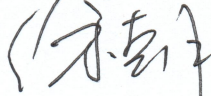
本公司年度财务报告已经德勤华永会计师事务所（特殊普通合伙）审计，并出具了德师报（审）字（26）第 P03652 号标准无保留意见的审计报告。

公司负责人、总裁、主管会计工作的负责人、合规总监及会计机构负责人声明：保证年度报告中财务报表的真实、准确、完整。


公司负责人：



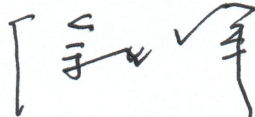
总 裁：



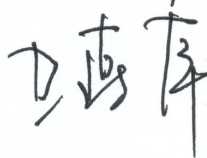
主管会计工作的负责人：



合规总监：



会计机构负责人：



## 释 义

在本报告书中，除非文义另有所指，下列词语具有如下含义：

渤海证券、本公司、公司	指	渤海证券股份有限公司
集团、本集团	指	本公司及其子公司、纳入合并范围的结构化主体
泰达控股	指	天津泰达投资控股（集团）有限公司，曾用名“天津泰达投资控股有限公司”
公司控股股东、泰达国际	指	天津市泰达国际控股（集团）有限公司
泰达股份	指	天津泰达资源循环集团股份有限公司，曾用名“天津泰达股份有限公司”
华侨城	指	深圳华侨城股份有限公司
渤海国资	指	天津渤海国有资产经营管理有限公司
天保投控	指	天津保税区投资控股集团有限公司
和融期货	指	和融期货有限责任公司
博正资本	指	博正资本投资有限公司
渤海创富	指	渤海创富证券投资有限公司
渤海汇金	指	渤海汇金证券资产管理有限公司
渤证和融	指	渤证和融风险管理（天津）有限责任公司，系和融期货全资子公司
中国证监会	指	中国证券监督管理委员会
天津证监局	指	中国证监会天津监管局
天津市国资委	指	天津市人民政府国有资产监督管理委员会
中证协	指	中国证券业协会
上交所	指	上海证券交易所
深交所	指	深圳证券交易所
北交所	指	北京证券交易所
《公司法》	指	《中华人民共和国公司法》
《证券法》	指	《中华人民共和国证券法》
德勤	指	德勤华永会计师事务所（特殊普通合伙）
报告期	指	2025年度，即2025年1月1日-2025年12月31日
报告期末	指	2025年12月31日
元、万元、亿元	指	人民币元、人民币万元、人民币亿元

## 渤海证券股份有限公司 2025 年年度报告

### 目 录

一、公司简介.....	1
二、公司股东情况.....	5
三、公司历史沿革.....	5
四、公司组织机构.....	6
五、公司薪酬管理及员工情况.....	11
六、公司资产质量、流动性情况、负债情况以及重要投融资活动 .....	11
七、公司经营情况概述.....	13
八、报告期各项主营业务发展情况.....	15
九、公司董事会内部控制评价报告结论和注册会计师对内部控制的意见..	23
十、公司董事、监事、高管报酬情况.....	23
十一、公司履行社会责任的工作情况.....	24
十二、公司审计报告及经审计财务报表.....	26

## 一、公司简介

### (一) 公司基本信息

公司的中文名称	渤海证券股份有限公司
公司的中文简称	渤海证券
公司的英文名称	Bohai Securities Co.,Ltd.
公司的英文简称	Bohai Securities
公司的法定代表人	安志勇
公司总裁	徐克非

### (二) 公司注册资本

单位：元

项目	本报告期末
注册资本	8,037,194,486.00

### (三) 公司的各项业务资格

#### 1、渤海证券股份有限公司

渤海证券的经营经营范围包括：证券经纪；证券投资咨询；与证券交易、证券投资活动有关的财务顾问；证券承销与保荐；证券自营；融资融券；公募证券投资基金销售；代销金融产品；上市证券做市交易（限于北京证券交易所股票做市交易）。

其他主要业务资格：

编号	业务资质	获取时间	批准部门
1	股票主承销商资格	2001 年 10 月	中国证监会
2	网上证券委托业务资格	2002 年 3 月	中国证监会
3	受托投资管理业务资格	2002 年 6 月	中国证监会
4	代办股份转让主办券商业务资格	2003 年 1 月	中国证券业协会
5	开放式证券投资基金代销业务资格	2003 年 2 月	中国证监会
6	全国银行间同业拆借中心组织的债券交易	2004 年 5 月	全国银行间同业拆借中心
7	上海证券交易所国债买断式回购业务	2004 年 12 月	上海证券交易所
8	权证交易	2005 年 8 月	上海证券交易所
9	结算参与人	2006 年 3 月	中国证券登记结算公司
10	上海证券交易所固定收益证券综合电子平台交易商资格	2007 年 7 月	上海证券交易所
11	报价转让业务资格	2008 年 1 月	中国证券业协会
12	为期货公司提供中间介绍业务资格	2008 年 4 月	中国证监会

13	全国银行间同业拆借市场同业拆借业务	2008 年 11 月	中国人民银行上海总部
14	实施证券经纪人制度	2009 年 7 月	天津证监局
15	自营业务参与股指期货交易	2011 年 8 月	天津证监局
16	资产管理业务参与股指期货交易	2011 年 8 月	天津证监局
17	开展客户资金第三方存管单客户多银行服务	2011 年 9 月	天津证监局
18	证券业务外汇经营许可证	2012 年 1 月	国家外汇管理局
19	融资融券业务资格	2012 年 4 月	中国证监会
20	中小企业私募债券承销业务	2012 年 8 月	中国证券业协会
21	债券质押式报价回购业务	2012 年 11 月	中国证监会机构监管部 (现中国证监会证券投资基金机构监管司)
22	约定购回式证券交易权限	2012 年 11 月	上海证券交易所
23	债券质押式报价回购业务交易权限	2012 年 12 月	上海证券交易所
24	约定购回式证券交易权限	2013 年 1 月	深圳证券交易所
25	主办券商业务 (推荐业务、经纪业务)	2013 年 3 月	全国中小企业股份转让系统有限责任公司
26	转融通业务	2013 年 4 月	中国证券金融股份有限公司
27	自营业务参与利率互换交易	2013 年 6 月	天津证监局
28	股票质押式回购业务交易权限	2013 年 7 月	上海证券交易所
29	股票质押式回购业务交易权限	2013 年 7 月	深圳证券交易所
30	代销金融产品业务资格	2013 年 8 月	天津证监局
31	自有资金参与国债期货交易	2013 年 10 月	天津证监局
32	代理证券质押登记业务资格	2014 年 5 月	中国证券登记结算有限责任公司
33	转融券业务试点	2014 年 6 月	中国证券金融股份有限公司
34	转融通证券出借交易权限	2014 年 6 月	深圳证券交易所
35	转融通证券出借交易权限	2014 年 7 月	上海证券交易所
36	港股通业务交易权限	2014 年 10 月	上海证券交易所
37	开展柜台市场试点	2014 年 10 月	中国证券业协会
38	信用风险缓释工具交易商	2014 年 10 月	中国银行间市场交易商协会
39	私募基金综合托管业务	2014 年 11 月	中国证券投资者保护基金 有限责任公司
40	主办券商业务 (做市业务)	2015 年 1 月	全国中小企业股份转让系统 有限责任公司
41	股票期权交易参与者、股票期权经纪、自营业务交易权限	2015 年 1 月	上海证券交易所
42	期权结算业务资格	2015 年 1 月	中国证券登记结算有限责任公司
43	银行间债券市场尝试做市业务权限	2016 年 4 月	全国银行间同业拆借中心
44	深港通下港股通业务交易权限	2016 年 11 月	深圳证券交易所

45	质押式报价回购交易权限	2019 年 1 月	深圳证券交易所
46	股票期权业务交易权限	2019 年 12 月	深圳证券交易所
47	创业板转融券业务	2020 年 8 月	中国证券金融股份有限公司
48	基金投资顾问业务	2021 年 6 月	中国证监会证券投资基金机构监管部
49	上市证券做市交易（限于北京证券交易所股票做市交易）业务资格	2025 年 9 月	中国证监会
50	非金融企业债务融资工具承销商	2025 年 12 月	中国银行间市场交易商协会

注：业务资质获取时间以现行有效的许可证更新/批复/核发时间为准。

除上述资格外，渤海证券还具备中国证券业协会会员资格、中国期货业协会会员资格、中国证券投资基金业协会会员资格、深交所会员资格、上交所会员资格、北交所会员资格、上交所大宗交易系统合格投资者资格、天津市互联网金融协会会员、天津滨海柜台交易市场证券转让平台推荐机构会员、天津滨海柜台交易市场股份公司债权类会员等资格。

## 2、和融期货有限责任公司

和融期货的经营范围为：商品期货经纪、金融期货经纪。

其他主要业务资格：

编号	业务资质	获取时间	批准部门
1	经营证券期货业务许可证	2023 年 2 月	中国证监会

注：业务资质获取时间以现行有效的许可证更新/批复/核发时间为准。

除上述资格外，和融期货还具备中国期货业协会会员资格、天津市期货协会会员资格、上海期货交易所会员资格、大连商品交易所会员资格、郑州商品交易所会员资格、上海国际能源交易中心会员资格、中国金融期货交易所会员、广州期货交易所会员等资格。

和融期货的全资子公司渤证和融经中国期货业协会备案，具备中国期货业协会会员资格，并具有下列风险管理业务资格：

编号	业务资质	获取时间	批准部门
1	基差贸易业务	2022 年 6 月	中国期货业协会
2	仓单服务	2022 年 10 月	中国期货业协会

## 3、博正资本投资有限公司

博正资本的经营范围为：投资管理（不得从事信托、金融资产管理、证券资产管理及其他限制项目）；受托管理股权投资基金（不得从事证券投资活动；不得以公开方式募集资金开展投资活动；不得从事公开募集基金管理业务）；投资咨询、财务顾问。

其他主要业务资格：

编号	业务资质	获取时间	批准部门
1	私募股权投资基金、私募股权投资类 FOF 基金、创业投资基金、创业投资类 FOF 基金	2018 年 3 月	基金业协会

注：1、业务资质获取时间以现行有效的许可证更新/批复/核发时间为准；

2、2010 年 10 月，博正资本取得中国证监会批准的直接投资业务资质。2016 年 12 月，根据中国证券业协会发布的《关于发布〈证券公司私募投资基金子公司管理规范〉及〈证券公司另类投资子公司管理规范〉的通知》要求，博正资本开始由直投子公司向私募投资基金子公司转型，并不再开展直接投资业务。2018 年 3 月，博正资本在中国证券投资基金业协会完成私募投资基金管理人登记。

#### 4、渤海创富证券投资有限公司

渤海创富的经营范围为：金融产品投资（不含限制项目），证券投资（不含限制项目）；投资管理（不得从事信托、金融资产管理、证券资产管理等业务）；项目投资（具体项目另行申报）；股权投资。

渤海创富具备中国证券业协会另类投资子公司会员资格。

#### 5、渤海汇金证券资产管理有限公司

渤海汇金的业务范围为：证券资产管理，公开募集证券投资基金管理。

其他主要业务资格：

编号	业务资质	获取时间	批准部门
1	受托投资管理业务	2002 年 6 月	中国证监会
2	定向资产管理业务	2010 年 5 月	天津证监局
3	公开募集证券投资基金管理业务	2014 年 11 月	中国证监会

注：1、业务资质获取时间以现行有效的许可证更新/批复/核发时间为准；

2、根据中国证监会于 2016 年 1 月 4 日核发的《关于核准渤海证券股份有限公司设立资产管理子公司的批复》（证监许可[2016]3 号）的要求，在渤海汇金成立并取得中国证监会核发的经营证券业务许可证后，渤海证券不再从事证券资产管理业务。

除上述资格外，渤海汇金还具备中国证券业协会会员资格、中国证券投资基金业协会会员资格、深圳证券业协会会员资格、深交所会员资格。

#### （四）公司联系方式

公司注册地址	天津经济技术开发区第二大街 42 号写字楼 101 室
公司注册地址的邮政编码	300457
公司办公地址	天津市南开区水上公园东路东侧宁汇大厦 A 座
公司办公地址的邮政编码	300381
公司网址	www.bhzq.com
电子邮箱	bhsc@mail.bhzq.com

## 二、公司股东情况

### （一）报告期末股东总数

截至2025年12月31日，公司股东总数为43家。

### （二）报告期末前五名股东持股情况

序号	股东名称	报告期末持股数（股）	持股比例
1	天津市泰达国际控股（集团）有限公司	2,166,741,007	26.9589%
2	天津泰达资源循环集团股份有限公司	1,050,459,700	13.0700%
3	深圳华侨城股份有限公司	734,844,816	9.1431%
4	天津渤海国有资产经营管理有限公司	509,720,721	6.3420%
5	天津保税区投资控股集团有限公司	500,000,000	6.2211%

## 三、公司历史沿革

2001年3月25日，渤海证券有限责任公司召开第一次股东会暨公司成立大会。2001年4月25日，中国证监会出具《关于同意渤海证券有限责任公司开业的批复》（证监机构字[2001]65号），同意渤海证券有限责任公司开业，核准公司注册资本为2,317,166,300元人民币。2001年5月16日，公司完成工商登记，并于2001年6月8日正式开业。

2006年，公司实施减资并增资扩股。2006年9月27日，中国证监会出具《关于渤海证券有限责任公司减资并增资扩股的批复》（证监机构字[2006]228号），同意渤海证券有限责任公司进行减资并增资扩股，变更后的注册资本为2,226,866,520元人民币，公司于2006年12月14日完成工商变更登记。

2008年，公司实施股份制改革。2008年4月30日，中国证监会出具《关于核准渤海证券有限责任公司变更为股份有限公司的批复》（证监许可[2008]618号），核准渤海证券有限责任公司变更为渤海证券股份有限公司，注册资本为2,226,866,520元人民币。公司于2008年7月23日完成工商变更登记。

2010年11月23日，中国证监会出具《关于核准渤海证券股份有限公司变更持有5%以上股权的股东的批复》（证监许可[2010]1673号），核准天津市泰达国际控股（集团）有限公司持有公司5%以上股权的股东资格，对天津市泰达国际控股（集团）有限公司依法受让渤海证券1,129,833,680元股权（占出资总额50.74%）无异议。

2010 年，公司实施增资扩股。2011 年 1 月 11 日，中国证监会出具《关于核准渤海证券股份有限公司变更注册资本的批复》（证监许可[2011]56 号），核准公司注册资本由 2,226,866,520 元人民币变更为 3,226,866,520 元人民币。公司于 2011 年 3 月 18 日完成工商变更登记。

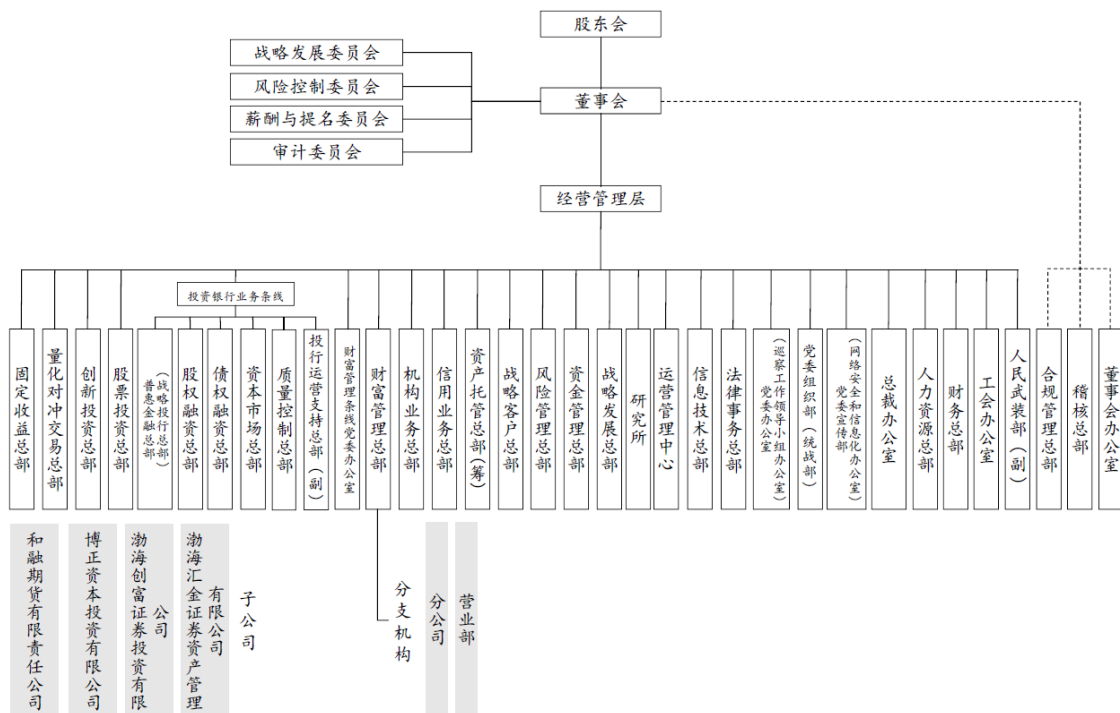
2012 年，公司实施增资扩股。2012 年 12 月 18 日，中国证监会出具《关于核准渤海证券股份有限公司变更注册资本的批复》（证监许可[2012]1694 号），核准公司注册资本由 3,226,866,520 元人民币变更为 4,037,194,486 元人民币。公司于 2013 年 1 月 11 日完成工商变更登记。

2015 年，公司实施增资扩股。2015 年 12 月 21 日，中国证监会天津监管局出具《关于核准渤海证券股份有限公司变更注册资本的批复》（津证监许可字[2015]15 号），核准公司注册资本由 4,037,194,486 元人民币变更为 6,470,349,670 元人民币。公司于 2015 年 12 月 23 日完成工商变更登记。

2016 年，公司实施增资扩股。2016 年 8 月 22 日，中国证监会天津监管局出具《关于核准渤海证券股份有限公司变更注册资本的批复》（津证监许可字[2016]5 号），核准公司注册资本由 6,470,349,670 元人民币变更为 8,037,194,486 元人民币。公司于 2016 年 8 月 23 日完成工商变更登记。

## 四、公司组织机构

### （一）公司组织结构图



## (二) 子公司情况

公司共有 4 家子公司，简要情况如下。

公司名称	公司地址	设立时间	注册资本 (万元)	负责人	联系电话
和融期货有限责任公司	天津市和平区郑州道18号港澳大厦103, 201-1, 201-2, 302-1, 302-2	2001 年 4 月	50,000	朱雨良	022-23330152
博正资本投资有限公司	天津市河西区友谊路6号国投办公大楼321室	2010 年 11 月	45,000	景 鸿	022-23861621
渤海创富证券投资有限公司	深圳市前海深港合作区前湾一路1号 A 栋201室 (入驻深圳市前海商务秘书有限公司)	2013 年 4 月	150,000	孙 军	010-68104705
渤海汇金证券资产管理有限公司	深圳市前海深港合作区南山街道桂湾五路128号深港基金小镇对冲基金中心506	2016 年 5 月	110,000	齐朝晖	022-23861655

## (三) 分公司情况

截至 2025 年 12 月 31 日，公司共有 22 家分公司。

序号	分公司简称	成立时间	地址	负责人	电话
1	天津友谊路分公司	1992 年 9 月	天津市河西区友谊路 6 号	杨志勇	022-28355358
2	沈阳分公司	1994 年 11 月	辽宁省沈阳市沈河区青年大街 125 号企业广场 B 座 2303、2304 单元	兰小川	024-31378628
3	深圳分公司	1995 年 6 月	深圳市福田区福中路 21 号海连大厦首层 103、二层 201 东	孔小兵	0755-83363336
4	天津开发区分公司	1995 年 9 月	天津开发区第二大街 42 号	张 崑	022-66286688
5	天津中山路分公司	1997 年 5 月	天津市河北区鸿顺里街中山路 294 号 101、201	李 皓	022-23861635
6	天津南门外大街分公司	1998 年 4 月	南开区南门外大街世纪花园 A-A 幢 1-2 层 101 号	郭宏斌	022-27262386
7	天津云际道分公司	1999 年 7 月	天津市南开区云际道 3 号 01	施 燕	022-65652977
8	天津滨海新区第一分公司	2000 年 12 月	天津市滨海新区塘沽新港三号路 3216 号	谭 军	022-59835855
9	天津营口道分公司	2001 年 6 月	天津市和平区营口道与河北路唐山道交口贵都大厦底商营口道 89 号-跃层	刘宏源	022-23307909
10	陕西分公司	2002 年 4 月	陕西省西安市高新区唐延路 15 号天一国际大厦 12 层 09、10、11 室	阎 军	029-88470905
11	山东分公司	2003 年 4 月	济南市历下区经十路 17703 号华特广场一楼 C 区 C100、C102、C101、C103、C105、C107 室	赵 勇	0531-82567218
12	上海分公司	2009 年 7 月	中国(上海)自由贸易试验区银城路 116 号、128 号大华银行大厦 9 层 901 室	陈晓罡	021-53825155

13	青岛分公司	2014 年 10 月	山东省青岛市崂山区海口路 33-52 号一、二层	张 钊	0532-55730801
14	北京分公司	2015 年 5 月	北京市西城区西直门外大街甲 143 号 C 座第 F2 层 M 单元	王 冉	010-88016566
15	江苏分公司	2015 年 7 月	中国（江苏）自由贸易试验区苏州工业园区时代广场 24 幢 1101 室 1107 单元	吴晓清	0512-65153823
16	大连分公司	2018 年 9 月	辽宁省大连市沙河口区胜利路 136-1 号第 4 幢 1 单元 1 跃 3 层 1 号	夏 凯	0411-39163337
17	湖南分公司	2018 年 9 月	湖南省长沙市岳麓区观沙岭街道茶子山东路 102 号浦发金融大厦第九层 B 房	马如学	0731-85519036
18	厦门分公司	2018 年 9 月	厦门市思明区鹭江道 52 号之一海滨大厦第 20 层 B 单元	叶宏林	0592-2120186
19	广东分公司	2020 年 6 月	佛山市禅城区季华六路 17 号 1708、1709、1710 室（住所申报）	王宝斌	0757-82960801
20	武汉分公司	2020 年 7 月	武汉市江汉区建设大道 737 号广发银行大厦 1 栋 23 层 6 号	尹业艳	027-59518929
21	云南分公司	2020 年 7 月	云南省昆明市盘龙区北京路 926 号同德昆明广场 269 写字楼 25 楼 02 号	李宏宇	0871-65173668
22	浙江分公司	2020 年 7 月	浙江省宁波市鄞州区安波路 30 号、建宁街 8 号（25-3）、（25-4）	刘春唤	0574-88263193

#### （四）证券营业部情况

截至 2025 年 12 月 31 日，公司共有 45 家证券营业部，数量及分布情况如下：

序号	营业部名称	成立时间	地址	负责人	电话
1	天津奉化道证券营业部	1993 年 4 月	天津市河西区大沽南路与奉化道交口东北侧晶采大厦 1.2-320、321	罗 滨	022-83285188
2	上海虹口区大连路证券营业部	1993 年 9 月	上海市虹口区大连路 555 号 3 层	张健梅	021-65372508
3	北京西外大街证券营业部	1994 年 6 月	北京市西城区西直门外大街甲 143 号 2 层东部 201	王 冉	010-88016566
4	上海定西路证券营业部	1995 年 3 月	上海市长宁区定西路 710 弄 18 号底层、2 层	王 俊	021-62810929
5	天津水上公园东路证券营业部	1995 年 8 月	天津市南开区水上公园东路东侧宁汇大厦 A 座写字楼	胡天彤	022-28451709
6	天津怡华路证券营业部	1995 年 9 月	天津市红桥区怡华路万华里二期商业综合楼 A 座 33、35、37、39 号	范钟琪	022-27586285
7	上海普陀区梅川路证券营业部	1997 年 4 月	上海市普陀区梅川路 1408 号 3 楼东面	张 奕	021-61139575
8	上海虹口区四平路证券营业部	1997 年 4 月	上海市虹口区四平路 521 号	张 飏	021-65375323
9	天津大沽北路证券营业部	1998 年 4 月	天津市和平区大沽北路 138 号金融广场大厦 B 座 2 楼	褚鸣昆	022-23304578

10	天津郑州道证券营业部	1998 年 5 月	天津市和平区郑州道 18 号	刘临娟	022-23145001
11	上海黄浦区徐家汇路证券营业部	1998 年 8 月	上海市黄浦区徐家汇路 513 号	解蒙蒙	021-63051188
12	北京慧忠里证券营业部	1998 年 9 月	北京市朝阳区北辰东路 8 号（汇欣大厦）1 号楼一层 A0101、A0102、A0103	孟湘威	010-64892188
13	北京大兴兴华大街证券营业部	2000 年 9 月	北京市大兴区兴华大街（二段）13 号院 5 号楼 1 层 4-2	张 宇	010-69224993
14	天津柳霞路证券营业部	2000 年 12 月	天津市西青区杨柳青镇柳霞路 34、36 号	周 健	022-27928992
15	汕头金砂路证券营业部	2001 年 1 月	汕头市龙湖区金砂路 134 号 1-2 幢 104、204 号房	瞿宏春	0754-83655568
16	烟台北马路证券营业部	2001 年 8 月	山东省烟台市芝罘区北马路 75 号三水大厦 5 号楼四层 405、406、407 号	张 旭	0535-6868699
17	郑州金水东路证券营业部	2002 年 4 月	河南自贸试验区郑州片区（郑东）金水东路 88 号金融国际中心楷林 IFC-A 座 1609、1616 室	李 刚	0371-63399068
18	广州天河东路证券营业部	2002 年 5 月	广州市天河区天河东路 2 号 101.1C02 房（自编粤电广场 104、203A、204 室）	李一创	020-28866368
19	苏州景德路证券营业部	2002 年 8 月	苏州市景德路 110 号	刘力畅	0512-65152251
20	天津滨海新区永明路证券营业部	2002 年 9 月	天津市滨海新区永明路 1 号楼底商	张 旭	022-25988228
21	天津津沽路证券营业部	2002 年 9 月	天津市津南区咸水沽镇津沽路 85 号	陈津莹	022-28547836
22	天津瑞和道证券营业部	2002 年 9 月	天津市静海区静海新城十里长街南侧、瑞和道东侧星海紫旭府办公 1-2, 3, 8, 9 门 302	罗 雷	022-28948143
23	天津先锋路证券营业部	2002 年 9 月	天津市东丽区先锋路 101 号	李 健	022-84916389
24	天津开华道证券营业部	2002 年 10 月	天津华苑产业区开华道 12 号 D 区 102、202	王 斌	022-23726196
25	天津雍和道证券营业部	2002 年 10 月	天津市武清区东蒲洼街雍和道 46 号、48 号	马振华	022-82172925
26	太原青年路证券营业部	2002 年 12 月	太原市迎泽区青年路 5 号 1 幢东方明珠湖滨广场大楼 23 层 2301 房	申 辉	0351-8717497
27	重庆新溉大道证券营业部	2003 年 4 月	重庆市渝北区龙溪街道新溉大道 101-113 号中渝·香奈公馆 6-12 幢裙楼 1-商业 24、25	周 艺	023-89072600
28	福州营迹路证券营业部	2003 年 4 月	福州市鼓楼区营迹路 99 号七海花园 8 号楼 3 层	黄巧兰	0591-87275916
29	汉中略阳证券营业部	2004 年 2 月	陕西省汉中市略阳县嘉陵广场广电大楼	毛 山	0916-4822375
30	北京广顺北大街证券营业部	2009 年 11 月	北京市朝阳区广顺北大街 33 号院 1 号楼-3 层-3001 等[287]套内 9 层二单元 1001 内 003 号	孟 洋	010-64776858

31	天津滨海新区河北路证券营业部	2010 年 2 月	天津市滨海新区杭州道街道运通商业广场 1 号楼-2-河北路 2446 号	闫亚均	022-65832788
32	天津京津路第一证券营业部	2010 年 9 月	天津市北辰区北仓镇京津路与龙洲道交口西北侧长瀛商业广场 5-3001A	马 燕	022-86810817
33	天津十一经路证券营业部	2011 年 1 月	天津市河东区大王庄街道十一经路 66 号（天津信华金融科技园区大楼一层 102 室、二层 206 室）	蔡 霆	022-58688287
34	天津东一环路证券营业部	2011 年 11 月	天津市蓟县城关镇东一环路 2 号	罗维凯	022-82878999
35	天津自贸区中心证券营业部	2012 年 8 月	天津自贸试验区（东疆保税港区）亚洲路 6975 号金融贸易中心南区 1-1-621	刘 倩	022-28451804
36	天津滨海新区团结西路证券营业部	2013 年 1 月	天津市滨海新区海滨街道团结西路 128 号一、二、126 号二层	赵海涛	022-25928872
37	成都天府大道证券营业部	2014 年 9 月	中国（四川）自由贸易试验区成都高新区天府大道北段 1288 号 1 栋 2 层 202 号	栗 力	028-81296686
38	常州高新科技园证券营业部	2014 年 10 月	常州市新北区高新科技园 3 号楼 E 座 105-1 室	方 超	0519-80585369
39	杭州平澜路证券营业部	2015 年 11 月	浙江省杭州市萧山区宁围街道平澜路 299 号浙江商会大厦 1 幢 3109 室	何竹康	0571-87858372
40	南京龙蟠中路证券营业部	2018 年 5 月	南京市秦淮区龙蟠中路 218 号	钱海荣	025-58639117
41	石家庄裕华路证券营业部	2018 年 9 月	河北省石家庄市桥西区裕华路中天世都 C 区 9 号商业底商 1-2 层	冯 月	0311-66187001
42	北京广渠门外大街证券营业部	2020 年 7 月	北京市东城区广渠门家园 3 楼 1 层 101-1	石 凯	010-67759741
43	深圳海德二道证券营业部	2020 年 7 月	深圳市南山区粤海街道海珠社区文心五路 33 号海岸大厦西座 1701	刘火平	0755-26910152
44	天津天开园证券营业部	2024 年 4 月	天津市南开区科研东路西侧天津科技广场北区 17 号、18 号	王 浩	022-23861340
45	上海青浦区清河湾路证券营业部	2024 年 10 月	上海市青浦区清河湾路 1188 号 1 层	张子维	021-69217608

注：1、2026 年 1 月 28 日，上海定西路证券营业部更名为上海长宁区定西路证券营业部，地址由上海市长宁区定西路 710 弄 18 号底层、2 层变更为上海市长宁区定西路 710 弄 18 号 2 层。

2、2026 年 3 月 9 日，烟台北马路证券营业部负责人由张旭变更为胡天彤。

3、2026 年 3 月 19 日，大连分公司负责人由夏凯变更为赵明睿。

4、2026 年 4 月 22 日，天津水上公园东路证券营业部负责人由胡天彤变更为朱虹。

5、2026 年 4 月 24 日，浙江分公司地址由浙江省宁波市鄞州区安波路 30 号、建宁街 8 号（25-3）、（25-4）变更为浙江省宁波市鄞州区安波路 30 号、建宁街 8 号 25-4。

## 五、公司薪酬管理及员工情况

### （一）公司薪酬管理的理念与导向、原则与目标

公司薪酬管理贯彻落实稳健经营理念，将“合规、诚信、专业、稳健”的文化理念融入薪酬管理，不断健全薪酬激励约束机制，平衡当期与长期、收益与风险的关系，保障全面风险管理和合规管理的有效落实，促进公司稳健经营和可持续发展。

### （二）公司员工情况

截至 2025 年 12 月 31 日，公司在职员工 1,867 人（含子公司），其中母公司 1,575 人，子公司 292 人。按业务、学历和专业情况分布如下：

类别	细分类别	员工人数（人）
业务构成	经纪业务人员	839
	投行人员	126
	证券投资人员	141
	研究人员	20
	资产管理人員	120
	信息技术人员	106
	财务清算人员	125
	风控稽核人员	103
	合规管理人员	131
	行政人员	106
	其他	50
学历构成	博士	32
	硕士研究生	614
	大学本科	1059
	大学专科及以下	162
专业构成	金融、经济、管理、财会	1329
	计算机	200
	法律	79
	其他	259

## 六、公司资产质量、流动性情况、负债情况以及重要投融资活动

### （一）资产负债情况分析

截至 2025 年 12 月 31 日，公司资产总额 617.11 亿元，其中客户交易结算资金 117.11 亿元，自有资产总额 500.00 亿元。公司的资产主要由货币资金、结算备付金、融出资金、买入返售金融资产、交易性金融资产、其他债权投资、其他权益工具投资等构成，上述资产合计占公司资产总额的比例为 96.59%。其中，货币资金和结算备付金占资产总额的比例为 21.20%，资产结构合理，变现能力强，流动性风险较小。

截至 2025 年 12 月 31 日，公司负债总额 376.43 亿元，扣除客户交易结算资金后的负债总额 259.32 亿元。公司的负债主要由应付短期融资款、拆入资金、交易性金融负债、卖出回购金融资产款、代理买卖证券款、应付债券等构成，上述负债合计占公司负债总额的比例为 96.85%。

扣除客户交易结算资金后，公司资产负债率 51.86%，较同期上升 0.29 个百分点。

### （二）公司主要融资渠道和相关管理政策

#### 1、公司融资渠道和融资能力分析

报告期内，公司融资渠道包括发行短期融资券、发行公司债券、发行收益凭证、同业拆借、法人透支、转融通、债券回购等。2025 年，公司财务杠杆为 2.01（母公司口径），低于行业杠杆 3.47（母公司口径）的平均水平，融资渠道畅通，融资能力稳定，主要体现在：

一是授信额度稳定增长。2025 年末，公司综合授信包含银行间同业拆借、利率互换、法人透支、同业投资、债券借贷、债券回购和收益凭证等授信品种，综合授信额度较上年稳定增长，为各项资金业务开展打下坚实基础。

二是保证融资渠道畅通。报告期内，公司融资渠道畅通，满足了 2025 年的资金需求。

三是及时安排资金，保证融资工具付息兑付。2025 年，公司积极履行发行主体责任，提前安排资金，保证了收益凭证及公司债券等债务融资工具的到期兑付及年度付息工作，全年未发生任何债务融资工具违约情形。

#### 2、公司流动性管理情况

近年来，随着证券行业创新发展，行业整体资产负债率处于不断上升的趋势，为了应对负债率上升及负债规模的不断增加，公司持续加强对流动性风险的管理，采取多项有效措施防范流动性风险。公司制定了《流动性风险管理办法》、《流动性风险管理实施细则》以及《流动

性风险应急预案》等流动性风险管理制度，为各类长、短期债券的偿付提供切实保障。公司资金管理以流动性和安全性为原则，在经营战略上注重资产、负债的规模与结构管理，在投融资计划上注重资金来源与运用规模、结构、期限上的匹配。为防范流动性风险，公司建立了较为完善的自有资金管理和运作机制，对相关资金使用部门建立了明确的分工和复核授权机制，资金运作均须经过严格的决策或审批程序。

2025年，公司持续推进流动性风险管理系统化建设，有效提升数据全面性与准确性，子公司流动性管理已纳入集团流动性系统实行统一管理。通过流动性管理系统实现对流动性风险的计量、监测和报告，实现软硬件结合，提高流动性指标的运用效率和价值，维持流动性指标始终满足监管和公司要求，从而进一步完善了公司流动性风险日常管理，做好公司资产负债管理、资金需求计划及滚动安排。

在实际操作中，公司密切跟踪资产流动性状况，根据公司现金流情况，提前统筹安排流动性管理工作，并减少短期资金使用，加大资金备付规模。如预期市场流动性紧张，公司将提前开展上述流动性安排工作，提高流动性备付水平，确保各期融资工具的及时足额兑付。报告期内公司负债期限结构与资产期限结构相适应，自有资产中绝大部分为变现能力较强、资产质量良好的金融资产，且公司自有现金流较为充裕、融资渠道畅通，流动性管理能力较强，可有效地支持所发行的各类长、短期融资工具本息的偿付。

## 七、公司经营情况概述

2025年，面对外部形势的深刻变化和复杂多变的市场环境，公司坚持以习近平新时代中国特色社会主义思想为指导，深入学习贯彻党的二十大和二十届历次全会精神，认真贯彻落实习近平总书记关于金融工作的重要论述和视察天津重要讲话精神，坚持党建引领、坚持改革创新，主动应对挑战、合力攻坚克难，深入推进公司发展战略和总体经营策略，积极践行金融工作的政治性、人民性，金融服务和改革发展各项工作取得新进展，一流投资银行和投资机构建设取得新成效。公司始终把功能性放在首要位置，紧紧围绕国家战略导向，紧扣天津高质量发展“十项行动”“三新”“三量”工作部署和天津金创区建设工作要求，不断强化投资、投行、投研、投顾、投教“五投联动”，融资、融智、融商“三融并进”，持续做好金融“五篇大文章”和天津特色金融，金融支持实体经济发展工作取得积极进展和成效。公司主动应对变化挑战，大力优化业务布局，积极培育新业务增长点，经营发展总体实现稳中有进，8个主要业务条线呈

现“一稳七升”的良好态势。公司致力打造北交所特色券商，2025 年成功获批北交所上市证券做市交易业务资格，为公司更好服务多层次资本市场建设，更大力度支持创新型中小企业发展奠定坚实基础。2025 年，公司成功获得中国银行间市场交易商协会非金融企业债务融资工具承销业务资质，助力公司实现债券承销从交易所市场到银行间市场的全覆盖，进一步增强在债券市场的核心竞争力与品牌影响力。2025 年，公司获得“金牛成长证券公司”“金牛资管计划”等多个行业重要奖项，品牌影响力持续提升。

2025 年，公司统筹推进《公司章程》全面修订、监事会改革及子公司管控模式优化等关键工作，实现了公司治理新机制平稳运行，董事会结构优化提升，80 余项核心制度联动修订、无缝衔接，并建立起权责清晰、运行规范的子公司管理体系，为公司高质量发展奠定了更为坚实的治理根基。

2026 年是我国“十五五”规划的开局起步之年，也恰逢渤海证券成立二十五周年，是公司开创新局面的关键之年。公司将持续以习近平新时代中国特色社会主义思想为指导，深入学习贯彻党的二十大和二十届四中全会精神，认真落实习近平总书记视察天津重要讲话精神和对天津工作一系列重要指示要求，聚焦高质量发展这一首要任务，紧紧围绕国家战略导向，紧扣天津“十项行动”和“三新”“三量”等工作部署，积极践行金融工作的政治性、人民性，不断强化功能发挥，扎实做好金融“五篇大文章”和天津特色金融，进一步深化“五投联动”“三融并进”，做好风险防范化解，调整优化业务布局，持续深化改革攻坚，完善综合金融服务体系，积极塑造“第二增长曲线”，加快建设专业化、特色化、差异化的一流投资银行和投资机构。

2025 年度公司营业收入为 16.03 亿元，其中：证券经纪业务营业收入占比 37.71%，证券自营业务营业收入占比为 20.25%，信用业务营业收入占比 15.91%，另类投资业务营业收入占比 11.01%，受托资产管理业务营业收入占比 10.95%，投资银行业务营业收入占比 3.08%，期货业务营业收入占比 2.38%，私募股权投资基金业务营业收入占比 1.88%。证券经纪业务、另类投资业务营业收入占比显著上升。

2025 年度公司营业利润为 5.50 亿元，营业利润率为 34.29%。其中，证券经纪业务营业利润占比显著上升。

业务类型	2025 年			2024 年（经重述）			营业收入比上年同期增减(%)	营业支出比上年同期增减(%)	营业利润率比上年增减(个百分点)
	营业收入	营业支出	营业利润率(%)	营业收入	营业支出	营业利润率(%)			
证券经纪业务	604,315,666.52	386,651,910.98	36.02%	473,057,605.63	365,141,248.87	22.81%	27.75%	5.89%	13.21
信用业务	254,979,154.23	31,289,994.73	87.73%	248,771,385.73	35,943,606.99	85.55%	2.50%	-12.95%	2.18
投资银行业务	49,407,657.50	81,824,378.91	-65.61%	32,472,318.31	60,413,622.91	-86.05%	52.15%	35.44%	不适用
证券自营业务	324,516,793.34	83,059,419.04	74.41%	1,117,345,711.84	175,616,160.24	84.28%	-70.96%	-52.70%	-9.87
受托资产管理业务	175,475,416.75	129,175,723.20	26.39%	148,711,002.27	113,569,966.44	23.63%	18.00%	13.74%	2.76
私募股权投资基金业务	30,086,010.14	8,003,457.42	73.40%	-1,551,856.96	6,458,164.20	不适用	不适用	23.93%	不适用
另类投资业务	176,378,489.41	13,002,698.49	92.63%	-12,959,565.40	11,204,038.45	不适用	不适用	16.05%	不适用
期货业务	38,105,565.37	36,576,909.88	4.01%	16,736,756.91	31,998,497.47	-91.19%	127.68%	14.31%	不适用
其他	136,217,126.32	292,102,306.35	-114.44%	73,801,721.48	335,570,930.30	-354.69%	84.57%	-12.95%	不适用
抵销	-186,957,386.40	-8,729,865.93	不适用	-133,441,847.91	-5,251,865.78	不适用	不适用	不适用	不适用

## 八、报告期各项主营业务发展情况

公司根据业务类型将业务划分为证券经纪业务、证券自营业务、投资银行业务、信用业务、受托资产管理业务、私募股权投资基金业务、证券研究业务、期货业务和另类投资业务。其中，公司全资子公司渤海汇金从事受托资产管理业务；公司全资子公司渤海创富从事另类投资业务；公司全资子公司博正资本从事私募股权投资基金业务；公司全资子公司和融期货从事期货经纪业务。报告期内，公司紧跟宏观经济和证券行业的步伐，坚持创新发展理念，形成了包括证券经纪业务、证券自营业务、信用业务、投资银行业务和受托资产管理业务等在内的多元化业务发展格局。报告期内，公司主营业务未发生变化。

### （一）证券经纪业务

2025 年，A 股交投活跃度大幅提升，券商经纪业务迎来量增价稳、高增长、强集中的周期，全行业经纪收入同比显著增长。市场日均成交额、两融规模均创阶段新高，带动交易佣金与信用业务收入双升。行业佣金率低位企稳，价格战有所缓和，竞争转向服务与科技能力。头部券商凭借渠道、投研与数字化优势持续领跑，市场集中度进一步提升。中小券商依托区域与特色服务实现差异化增长。行业加速向财富管理、数字化服务、两融与衍生品协同转型，从通道收费向综合资产配置服务升级。

公司依托自身资源优势，持续深耕“财富管理”“综合金融”“机构经纪”“零售经纪”四个行业中长期主流赛道。在财富管理领域，积极推进经纪业务从通道式服务向财富管理增值服务转型，通过金融科技赋能，强化线上线下协同，致力于将经纪业务升级打造为“销售、服务、融资、产品创新”的综合性业务平台；在综合金融领域，充分发挥分支机构辐射全国的地

域优势，从供给和需求两端发力，助力实体经济通过业务创新，优化负债结构，降低融资成本，满足融资需求；在机构经纪领域，深耕机构经纪赛道，聚焦专业机构与高净值客户核心需求，打造覆盖量化交易、算法交易、极速交易、极速行情系统的全链路交易执行服务，以极致的技术能力与专业服务，为客户交易效率与投资业绩保驾护航，机构客户交易量占比大幅提升；在零售经纪领域，坚持以“增量营销”为工作重心，业务核心是聚焦新增客户、新增客户资产等增量。

公司坚持以资产配置为核心的客户服务理念，根据市场变化搭建涵盖固收、固收+、量化对冲、量化增强、FOF 和主被动权益类产品的金融产品体系，满足各类客户多元化的投资需求。报告期内，公司代理销售金融产品总额 61.40 亿元，同比增长 35.51%；其中，公募基金 58.94 亿元，同比增长 36.09%，私募及信托 2.46 亿元，同比增长 23.00%。

公司历来重视合规经营和投资者保护工作，致力于稳健经营并保护投资者权益，于 2017 年 2 月成立投资者教育基地，同年 5 月被评为“省级投资者教育基地”。2020 年 1 月，公司投资者教育基地成功跻身“国家级投教基地”行列，是天津唯一一家国家级投教基地。2025 年，公司荣获第十三届金融界“金智奖”年度评选“杰出实体投教基地奖”，第二届财富管理·□ 尊奖“最佳投资者教育”奖；2025 中国证券业投资者教育君鼎奖。在中证协、沪深北交易所联合开展的 2025 年证券公司投资者教育工作评估中获评 A 等次。

面对愈加激烈的市场竞争，公司将进一步把经纪业务做“深”，发挥自身特点，坚定发展信心，稳住现有基础并不断提升，同时以自身的渠道、客户、团队资源主动协同公司其他业务发展。公司将聚焦财富管理、机构经纪、综合金融、衍生品等重点领域，稳步提升市场份额；加大基金投顾业务推广力度，充分用好牌照资源，积极培育增量高净值客户群体，提升增值服务深度；持续加强经纪业务条线渠道建设，进一步发挥公司整体业务的触角作用，提升市场竞争力，承担公司客户及业务入口职能，推动公司财富管理业务跨越发展。

## （二）证券自营业务

2025 年，券商自营业务呈现股强债震、结构分化格局。股票投资方面，A 股震荡上行、交投活跃，投资主线聚焦硬科技、算力、新能源等科技成长赛道，市场风格分化明显。债券投资方面，债市区间震荡，利率债与高等级信用债为主要配置方向，市场以交易型策略为主，灵活运用杠杆与衍生品对冲。行业加速向多资产、多策略转型，投研与风控能力成为业绩差异关键。

面对复杂的市场环境，公司立足自身业务特点和行业发展趋势，构建差异化、特色化发展道路，以投资和客需为双轮驱动，落实好服务实体经济、固本强基、转型升级、金融科技和人才培养五大战略。2025 年，公司自营业务严格遵循“以稳为主，稳中求进”的战略定位，在稳健经营、服务地方、化解风险等方面取得了一定成效。公司坚持价值投资，持续增强市场敏锐度，精进择时精度与胜率，及时调整仓位和持仓结构，多措并举提升权益投资持仓确定性。公司对标行业先进持续完善 FICC 全产业链业务，积极发展创新业务和非方向性业务，努力促进轻资产和重资产业务均衡发展。同时，公司着力于提高投资研究水平和管理能力，坚持底线思维，丰富风险对冲手段，持续防范持仓风险，积极构建自营业务发展新格局。

2025 年，公司始终把“服务实体经济”的理念贯穿于日常投资之中，努力提升服务实体经济质效。通过加大对天津地区企业投资服务支持力度，以自有资金在债券市场持续买入天津地区发行的各类债券，为天津实体经济提供“新鲜血液”。强化融资服务支持，帮助符合京津冀协同发展战略、产业政策导向的优质企业完成融资，助力产业升级，持续为经济社会高质量发展贡献金融力量。

2026 年，公司将继续贯彻“金融强国”战略，自觉承担促进稳市兴市的社会责任。围绕“中低风险、中高收益”的目标，带头践行价值投资理念，坚持“短期波段长期”收益体系，沿着坚守打造 FICC “三条增长曲线”的方向，实现“自营投资+客需业务”双轮驱动发展格局。同时，通过推进规则化投资、精细化风控、优化账户结构，努力将市场波动的挑战转化为结构性机会，实现“锐化配置、优化细节、强化稳收、深化风控”的转型目标。

### （三）投资银行业务

2025 年，资本市场行业分化加剧，投资银行业务开展难度与挑战显著提升。投资银行业务条线锚定做“精”投行业务的战略定位，坚持立足天津、辐射全国，以“一业一策”精准发力，在债权、股权业务领域实现提质增效，创新业务多点突破，品牌影响力与行业地位稳步提升。

债权承销业务持续巩固核心优势，实现经营业绩与市场排名“双提升”。2025 年，公司作为独立或联席主承销商共发行公司债券 36 支，发行规模合计 237.79 亿元，实际承销京津冀企业和天津企业的发债规模均同比大幅提升。加大承销天津地方政府债的力度，为天津市增强区域经济发展韧性提供坚实金融支持。同时，提升外埠市场开拓力度，与北京、河北、河南等多地市场主体建立良好合作，形成区域与全国业务协同发展的良好格局。

股权业务聚焦细分领域实现错位发展，紧抓北交所扩容契机，重点围绕北交所及新三板业务布局，深耕专精特新企业赛道。在 IPO 和再融资阶段性收紧的行业背景下，落实股权业务“提质增效、错位发展”的发展目标，稳步推进多个保荐类项目，其中 1 个项目已正式申报北交所。在科技金融领域，充分发挥公司天开园资本市场综合金融服务平台功能，聚焦“专精特新”、高新技术企业等重点领域，大力推进天津地区科创企业的挂牌、上市项目进度，为服务创新型中小企业融资需求、助力多层次资本市场建设筑牢业务根基。

公司深化金融创新，持续提升投行业务含“新”量，以创新金融手段服务渤海国资完成非公开科创债发行，成为“一揽子化债”政策实施以来天津市属企业发行的首单新增产业类科创债，荣获天津市金融服务实体经济优秀案例。以创新金融服务推动产业绿色转型，服务泰达股份发行天津市首单低碳转型挂钩公司债券 10 亿元，服务河南兴固产业投资有限公司发行 5 亿元“绿色+乡村振兴”公司债，助力绿色金融发展。创新推出投行标准化产品“渤海智擎”，发起成立天津资本市场联盟，聚合金融领域专业力量，着力构建全周期、一体化金融服务体系，助力天津构建竞争力更强的现代产业体系。

2025 年，投行业务凭借良好的经营成果与专业的服务能力斩获多项行业大奖，荣获“新锐投行债券承销商金鼎奖”“中国证券业服务央企国企项目君鼎奖”，主承销的渤海国资非公开科技创新债券项目入选天津市 2024 年度金融服务实体经济优秀案例，彰显了公司在投行领域的专业实力与行业认可度。此外，成功获批银行间市场非金融企业债务融资工具承销资格，进一步拓宽业务边界，形成区域与全国、交易所与银行间市场协同发展的良好格局。

2026 年，投行业务将紧扣公司经营策略，坚守做“精”核心定位，立足天津、深耕产业、服务京津冀、辐射全国，构建全周期、多元化、综合型投行服务体系。债权业务将深耕天津本地存量项目，挖掘产业类客户提升产业债占比，重点培育山东、江苏等外埠发债大省项目，持续推广科创、低碳转型等创新债券品种；股权业务将紧抓北交所发展机遇，聚焦“专精特新”、高新技术企业，推进改制挂牌、辅导申报等全链条业务，强化投行与投资、投研协同联动。同时，深化金融“五篇大文章”落地，依托天津资本市场服务联盟，提升融资融智服务能力，拓展普惠金融服务范围，以专业能力精准赋能实体经济，全力打造差异化、特色化投行服务品牌，为公司建设现代化一流券商注入投行动能。

#### （四）信用业务

2025 年，全市场融资融券业务规模持续攀升，整体呈稳步扩张态势。全市场融资融券余额较上年末大幅上升，年内一度创下历史新高，两融业务活跃度与市场参与度显著提升。受市场需求旺盛及业务竞争持续加剧双重因素影响，市场融资利率中枢保持低位运行。

2025 年，公司严控业务风险，严守合规底线，稳步推进融资融券业务。全年新开客户数比上年度增长 11.27%。公司融资融券业务呈现良好上升势头，为公司贡献了稳定的业务收入。股票质押业务方面，公司积极落实各项监管要求，按照“综合、精选、优质”原则审慎评估项目风险，进一步加大上市公司调研力度，深挖天津实体企业的融资需求，服务实体经济发展，为企业提供融资融智服务。

2026 年，公司信用业务将进一步强化合规意识，严控业务风险，深挖客户需求，努力修炼内功，时刻关注信用业务发展的最新动向，深耕传统融资融券业务，优化客户结构，提升基础客户规模，稳妥开展股票质押业务，充分发挥专业优势服务实体经济，为广大投资者提供优质、高效的信用业务服务，实现信用业务规模收益双提升。

#### （五）受托资产管理业务

2025 年，得益于国内资本市场持续保持活跃态势，市场流动性与投资者参与度显著提升，我国公募证券投资基金行业与证券公司资产管理行业管理规模实现稳步增长，行业发展态势整体向好。据中国证券投资基金业协会披露，截至 2025 年末，公募证券投资基金管理规模达 37.71 万亿元，较 2024 年末增长 14.89%，展现出强劲的发展韧性；证券公司资产管理业务（含集合资产管理计划与单一资产管理计划）规模达 5.80 万亿元，同比增长 6.06%，增速较上年进一步提升，这一增长主要得益于行业主动管理转型持续深化，集合资产管理计划等主动管理类产品规模持续稳步回升。

作为业内较早获批受托资产管理业务的证券公司，公司受托资产管理业务立足于服务实体经济，不断开发具有自身特色的商业模式，构建多元化的产品体系，打造具有市场竞争力的资产管理品牌，充分发挥资管业务在公司转型发展过程中的重要作用。

公司通过全资子公司渤海汇金开展受托资产管理业务。渤海汇金作为业内较少具备公募业务双牌照的券商资管公司，通过深度洞察客户需求，准确把握市场形势，在管理稳健的同时不乏创新，形成了以固收为核心竞争力，辅以特色权益、量化投资的资产管理产品线。

截至 2025 年底，渤海汇金受托资产管理业务规模 699.57 亿元。其中，公募基金受托规模 241.78 亿元；私募资产管理业务规模为 332.29 亿元，资产支持证券业务受托规模 125.50 亿元。截至 2025 年末，主动管理资产管理业务规模较 2024 年末规模增长 30.58%。公募总规模、非货规模与货基规模与 2024 年底相比分别增长 11.74%、8.5%、25.89%，保持持续增长。私募主动管理产品净值规模同比增长约 40.66%，全年新发私募产品 54 只，较 24 年新发 30 只，增长 80%。全年落地 ABS 产品 12 单，较 2024 年增长 102.32%。

项目	2025 年度			
	公募基金业务	集合资产管理业务	单一资产管理业务	资产支持证券业务
年末产品数量	18	98	30	21
年末客户数量	802102	5589	30	489
年末受托资金(万份/万元)	2,417,829.47	1,912,408.10	1,410,473.69	1,254,964.88
年末受托资产总净值(万元)	2,514,251.92	2,028,702.44	1,259,280.46	1,246,827.59
资产管理业务净收入(万元)	5,080.73	3,504.11	943.25	1,793.21

2025 年以来，渤海汇金把“渤海汇金 汇智成金”的企业价值观嵌入产品设计、投资交易、风险管控全周期，得到市场的积极认可，再次荣获“金牛”“君鼎”等行业奖项，并荣获“特色券商资管示范机构”奖、年度金牛量化机构（基本面量化策略）奖。

2026 年，渤海汇金将持续以价值观汇聚人心，做好“十五五”规划的谋篇布局，持续打造“专业化、特色化、精品化”的资管品牌，以更高的站位、更实的举措，推动各项业务再上新台阶。

#### （六）私募股权投资基金业务

2025 年，中国私募股权投资市场迎来重要转折，在经历三年调整期后呈现整体回暖态势。根据市场三方调研机构投中嘉川发布的数据显示，2025 年，中国 VC/PE 市场新成立基金数量、募资规模、参与设立基金的机构数量均同比上升。在投资端，2025 年 PE/VC 投资案例数量、投资规模均有上涨。整体来看，投资市场在 2025 年强势升温，投资数量再回超万起，本期投资交易数量及金额均接近近十年投资平均线。

公司通过全资子公司博正资本开展私募股权投资基金业务。博正资本 2025 年继续坚持产业为主导的业务模式，积极开展同产业方的合作，探索通过合作设立产业基金并开展投资的方式支持实体经济发展。2025 年，博正资本与泰达物流合作了针对现代物流和高端制造领域开展投资的博正泰达基金，并与力生制药合作，通过博生健康产业基金完成了对国内某人工心脏瓣膜企业的股权投资。

2026 年，博正资本将充分利用在管的几支产业基金，加强与产业方合作，在医药医疗、新材料、新能源和高端制造领域深度挖掘优质项目，寻找投资机会；并通过采取积极的投后管理策略，对已投资项目进行支持和赋能，以实际行动支持实体经济发展。

### **（七）证券研究业务**

公司研究所构建了完整的总量研究、产业研究及公司研究体系，研究领域覆盖宏观、策略、固定收益、金融工程及 7 个行业。研究所定位于立足天津服务京津冀协同发展，从研究环节助力各业务条线服务实体经济、服务投资者。

2025 年，研究所共对外发布各类研究报告 990 篇。同时，加大线上服务力度，积极开展线上路演等多样化的线上活动，通过同花顺 iFinD 等平台、向期刊投稿等方式公开发表言论，通过“渤海证券研究”微信小程序为专业投资者客户提供研究服务，为公司发展持续赋能。

2025 年，公司研究所获得多项殊荣。获得同花顺 2025 年度“卓越区域产业研究”奖，1 名分析师获 2025 年第五届 21 世纪金牌分析师“特色奖奖项”。完成上证联合年度课题 1 项，完成中国金融学会重点课题 2 篇、天津金融学会调研课题 1 篇，通过中央媒体正面发声 4 次；在中央媒体发表行业文化建设理论研究文章 1 篇，在核心期刊发表文章 1 篇。

2026 年，公司研究业务将持续提升研究服务水平，持续强化尽责、服务、赋能“三项重点”，着力提升专业素养、主动服务精神与高效执行能力，继续贯彻京津冀协同发展战略，凭借专业实力助力津滨双城建设与发展，矢志成为具有一定影响力的研究智库。研究方向上聚焦新动能，加强理论研究，不断深化产业研究力度，强化研究咨询业务，为业务发展提供深度赋能与有力支撑。

### **（八）期货业务**

2025 年，期货市场延续了高质量发展态势，市场规模显著扩大，服务实体经济能力持续增强，全年市场整体呈现成交量与成交额同比双增的格局。在全球大宗商品价格波动、经济转型带来新材料需求以及地缘政治风险的背景下，实体企业套期保值需求将继续增加，期货市场作为风险管理工具的重要性将进一步凸显。

公司通过全资子公司和融期货开展期货业务。2025 年，和融期货聚焦服务实体经济主线，持续打造“专业化、特色化、差异化”核心竞争力，实现业绩稳步提升，排名持续进位。和融期货的全资子公司渤证和融持续服务港产城融合发展，深入挖掘与港口经济生态圈建设的交互

点，大力推进公司基差贸易、仓单服务等业务。本年度聚焦橡胶、锌锭等核心品种，深度服务天津区域经济圈，帮助企业有效管控大宗商品市场风险，成为公司服务实体经济的新亮点。

2026 年，和融期货将持续发力期货业务，践行服务实体经济的初心使命，不断探索推进服务“港产城”融合发展的新思路、新路径、新举措。以持续做深经纪业务为基础，以风险管理业务为先导，更好地发挥期货公司服务实体经济的专业优势和业务功能。

### （九）另类投资业务

2025 年，宏观经济企稳复苏，国家级股权投资市场政策利好重磅释放，从国办 1 号文到七部门联合部署设立“国家创业投资引导基金”，从各地促进创投发展配套政策接续落地到并购重组细则大幅优化，一级市场迎来转折回暖，募投退实现全面正向增长，并呈现科技主导、国资护航、退出多元、头部集中的特点。2026 年，随着政策精准驱动，加之国产替代、“卡脖子”等硬科技技术的全面崛起与繁荣，大力支持科技创新及“投早、投小、投长期、投硬科技”已成为行业共识，股权投资市场将从“回暖”走向“深耕功能性发挥”的高质量发展阶段，进一步加速科技成果转化、推动强链补链与产业结构转型升级。

公司通过全资子公司渤海创富开展另类投资业务。2025 年，渤海创富秉持“稳健投资、价值投资、长期投资”理念，锚定“一主一辅一增强”的总体投资策略，在推动落实国家京津冀协同发展战略、做好金融“五篇大文章”政策指引及天津市高质量发展“十项行动”“三新”“三量”等重大决策部署方面取得突出成效：主动对接、扶持、服务孵化早期项目，完成京津冀地区科技创新类项目投资 3 笔；推动已投项目辰创科技、南开和成完成新一轮融资实现增值翻倍；完成已上市地平线项目稳步减持并锁定近亿元较高收益；成功推荐南开大学科技成果转化项目合生生物标的公司迁入天开园多点园区，切实实现了国有资产保值增值与服务实体经济的双目标。

2026 年，渤海创富将充分发挥国有证券公司另类投资平台优势，坚定“价值投资”策略、做好“耐心资本”布局，着力提升业绩、强化功能性发挥、筑牢风险防线、深化机制改革，重视投后管理赋能与项目退出，严把风险控制关，努力增厚投资收益，持续深耕国家和地区政策导向的重点行业、关键技术赛道，重点支持实体经济发展与科技创新。

## 九、公司董事会内部控制评价报告结论和注册会计师对内部控制的意见

### （一）公司董事会内部控制评价报告结论

在财务报告内部控制方面，公司于内部控制评价报告基准日，不存在财务报告内部控制重大缺陷。财务报告内部控制有效。

在非财务报告内部控制方面，公司于内部控制评价报告基准日，未发现非财务报告内部控制重大缺陷。

自内部控制评价报告基准日至内部控制评价报告发出日之间，未发生影响内部控制有效性评价结论的因素。

德勤华永会计师事务所（特殊普通合伙）出具的内部控制审计意见与公司对财务报告内部控制有效性的评价结论一致，内部控制审计报告对非财务报告内部控制重大缺陷的披露与公司内部控制评价报告披露一致。

### （二）报告期内注册会计师对内部控制的评价意见

德勤华永会计师事务所（特殊普通合伙）对公司与财务报表相关的内部控制有效性进行独立审计，并出具无保留意见的《渤海证券股份有限公司2025年内部控制审计报告》（德师报（审）字（26）第S00214号），报告认为公司于2025年12月31日按照《企业内部控制基本规范》和相关规定在所有重大方面保持了有效的财务报告内部控制。

## 十、公司董事、监事、高管报酬情况

### （一）董事、监事、高级管理人员报酬的决策程序

公司董事的报酬由公司董事会薪酬与提名委员会提出董事报酬方案，经公司董事会审议后提交股东会审议决定。公司监事报酬方案由监事会提出，提交股东会审议决定。公司高级管理人员报酬方案由董事会决策。

### （二）董事、监事、高级管理人员报酬确定依据

董事、监事的报酬按股东会审议通过的决议执行。其中，股东提名董事、股东代表监事不在公司领取报酬。内部董事、职工代表监事和高级管理人员的报酬由公司薪酬考核体系决定。

**(三) 董事、监事、高级管理人员报酬的实际支付情况**

公司董事、监事、高管人员类别	总人数（人次）	在公司领取报酬（津贴）人数（人）	报告期内从公司获得的税前报酬总额（万元）
<b>董事</b>			
内部董事	3	3	34.86
股东董事	12	0	0
独立董事	5	4	32.26
<b>监事</b>			
职工代表监事	2	2	49.79
股东代表监事	3	0	0
高管	12	12	494.96
合计			611.87

注：报告期内薪酬统计口径为其担任董监高职务期间领取的薪酬，兼任高管的董事所得薪酬计入高管薪酬，在公司内担任非董监高职务期间领取的薪酬未统计在内。报告期内在本公司领取薪酬的董监高人员最终薪酬仍在确认过程中。

**(四) 报告期董事、监事和高级管理人员实际获得的报酬合计**

报告期内，全体董事、监事和高级管理人员从公司实际获得的税前报酬详见上表。报告期内公司未实行股权激励计划，没有非现金报酬情况。

**(五) 报告期公司董事、监事和高级管理人员持有本公司股份情况**

报告期内，公司董事、监事和高级管理人员均未直接持有公司股份、股票期权和被授予限制性股票。公司现任董事、监事和高级管理人员均未持有本公司股份。

## 十一、公司履行社会责任的工作情况

公司在努力创造经济效益的同时，坚持服务客户、成就员工和回报股东，并积极报答社会与公众，践行企业的社会责任。

**(一) 服务国家发展战略和天津发展全局主动作为**

公司坚决扛牢国企责任，始终把功能性放在首要位置，紧紧围绕国家战略和天津部署，不断加大服务力度，持续丰富服务手段，金融服务工作取得积极进展和成效。公司持续加大对京津冀地区各类主体和企业融资服务力度，积极投身天津市债券市场建设，全年实际承销京津冀企业和天津企业的发债规模均同比大幅提升，服务地方国企数量、发行数量均位居全市第一；承销金额位居天津地区同业第二。公司着力加大对于天津地方政府债的承销力度，为天津市优化债务结构、提升财政资源配置效率、增强区域经济发展韧性提供坚实金融支持。2025年，公司成功设立粤港

澳大湾区首单保理融资债权资产支持专项计划、新疆首单产业园区类REITs等多个首单资产证券化项目，为国家重大战略提供有力支撑。助力中交一航局成功发行央企及建筑行业首单数据资产ABS，开创数据金融化创新应用的新突破。公司连续三年荣获“中国证券业服务央企国企项目君鼎奖”。

## （二）培育发展新质生产力措施有力

公司充分借助资本市场，发挥天开园综合金融服务平台作用，成功引荐睿安环保、北京盈科瑞等入驻天开园，助力企业在津加速创新成果转化。先后落地合生生物、兴博润等股权直投项目，并积极引荐被投资企业迁入天开华苑园，服务企业创新发展。联合泰达物流、泰达国际、泰达私募共同发起设立了“博正泰达基金”，促进天津智能制造、智慧物流产业“强链、补链、延链”。发起成立天津资本市场服务联盟，聚合金融领域专业力量，着力构建全周期、一体化金融服务体系，助力天津构建竞争力更强的现代产业体系。

## （三）助力乡村振兴，深化校企合作

公司认真贯彻落实习近平总书记关于乡村振兴工作的重要指示精神，积极响应天津市委、市政府和中国证监会号召，进一步加大投入力度，发挥专业优势，服务相关地区巩固脱贫攻坚成果，支持乡村振兴工作，以实际行动践行国企券商的使命担当。一是继续加大驻村帮扶力度。全力助推蓟州区西龙虎峪镇鲁家峪村发展，投入资金300万元，推动扶持村加强基层治理，完善基础设施建设，举办“杏花节”等系列特色活动，设立蓟州农产品销售专区，开展“杏福相伴 助农有我”主题摄影和“帮扶助农 同心健行”健步走系列活动，凝聚合力助力农民增收，取得显著成效。二是着力推进“一司一县”结对帮扶工作。在陕西省汉中市四县和甘肃省庆阳市环县持续开展乡村振兴帮扶工作，在产业帮扶、生态帮扶、公益帮扶、文化帮扶等方面确定帮扶项目，项目内容包含特色种养殖、乡村基础设施改善、人居环境整治、教育医疗条件提升等内容，涉及5个县7个乡镇，370余户脱贫户，投入资金230万元，使特色产业项目顺利推进，乡村生产生活条件明显改善，村民收入有效增加，促进帮扶地区经济发展，推进乡村全面振兴。

公司深入落实天津市委金融工委、天津市国资委关于进一步深化校企合作，推动市属金融企业在服务天津高质量发展中展现更大作为工作要求的具体举措，向南开大学金融学院定向捐赠200万元，用于支持南开大学金融学院建设国家级智库和国际一流的金融学科，助力打造具有影响力的金融研究平台和高端金融论坛。

## 十二、公司审计报告及经审计财务报表

### (一) 报告期公司及子公司聘任会计师事务所以及审计费用情况

#### 1、年度决算审计会计师情况

公司名称	会计师事务所名称	2025年是否改聘	年度审计费用金额(万元)	事务所审计年限(年)	审计项目合伙人及服务年限	签字会计师及服务年限
渤海证券	德勤华永会计师事务所(特殊普通合伙)	否	90	6	杨小真4年	杨小真4年 张冠楠4年
和融期货	德勤华永会计师事务所(特殊普通合伙)	否	5	6	杨小真3年	杨小真3年 王亚坤1年
博正资本	德勤华永会计师事务所(特殊普通合伙)	否	4	6	杨小真4年	杨小真4年 王亚坤1年
渤海创富	德勤华永会计师事务所(特殊普通合伙)	否	5	6	杨小真3年	杨小真3年 王亚坤1年
渤海汇金	德勤华永会计师事务所(特殊普通合伙)	否	12	6	杨小真3年	杨小真3年 王亚坤1年

#### 2、IPO 审计会计师情况

公司名称	会计师事务所名称	2025年是否改聘	2025年审计费用(万元)	事务所审计年限(年)	审计项目合伙人及服务年限	签字会计师及服务年限
渤海证券	德勤华永会计师事务所(特殊普通合伙)	否	156	6 (其中IPO审计年限为2年)	杨小真4年	杨小真4年 张冠楠4年

### (二) 公司审计报告及经审计财务报表



渤海证券股份有限公司

财务报表及审计报告

2025年12月31日止年度

内容

页码

审计报告

合并及母公司资产负债表

合并及母公司利润表

合并及母公司现金流量表

合并及母公司股东权益变动表

## 审计报告

德师报(审)字(26)第 P03652 号  
(第 1 页, 共 3 页)

渤海证券股份有限公司全体股东:

### 一、 审计意见

我们审计了渤海证券股份有限公司(以下简称“渤海证券”)的财务报表, 包括 2025 年 12 月 31 日的合并及母公司资产负债表、2025 年度的合并及母公司利润表、合并及母公司现金流量表、合并及母公司股东权益变动表以及相关财务报表附注。

我们认为, 后附的财务报表在所有重大方面按照企业会计准则的规定编制, 公允反映了渤海证券 2025 年 12 月 31 日的合并及母公司财务状况以及 2025 年度的合并及母公司经营成果和合并及母公司现金流量。

### 二、 形成审计意见的基础

我们按照中国注册会计师审计准则的规定执行了审计工作。审计报告的“注册会计师对财务报表审计的责任”部分进一步阐述了我们在这些准则下的责任。按照《中国注册会计师独立性准则第 1 号——财务报表审计和审阅业务对独立性的要求》和中国注册会计师职业道德守则, 我们独立于渤海证券, 并履行了职业道德方面的其他责任。我们在审计中遵循了对公众利益实体审计的独立性要求。我们相信, 我们获取的审计证据是充分、适当的, 为发表审计意见提供了基础。

### 三、 管理层和治理层对财务报表的责任

渤海证券管理层负责按照企业会计准则的规定编制财务报表, 使其实现公允反映, 并设计、执行和维护必要的内部控制, 以使财务报表不存在由于舞弊或错误导致的重大错报。

在编制财务报表时, 管理层负责评估渤海证券的持续经营能力, 披露与持续经营相关的事项(如适用), 并运用持续经营假设, 除非管理层计划清算渤海证券、终止运营或别无其他现实的选择。

治理层负责监督渤海证券的财务报告过程。

## 审计报告 - 续

德师报(审)字(26)第 P03652 号  
(第 2 页, 共 3 页)

### 四、注册会计师对财务报表审计的责任

我们的目标是对财务报表整体是否不存在由于舞弊或错误导致的重大错报获取合理保证, 并出具包含审计意见的审计报告。合理保证是高水平的保证, 但并不能保证按照审计准则执行的审计在某一重大错报存在时总能发现。错报可能由于舞弊或错误导致, 如果合理预期错报单独或汇总起来可能影响财务报表使用者依据财务报表作出的经济决策, 则通常认为错报是重大的。

在按照审计准则执行审计工作的过程中, 我们运用职业判断, 并保持职业怀疑。同时, 我们也执行以下工作:

(1)识别和评估由于舞弊或错误导致的财务报表重大错报风险, 设计和实施审计程序以应对这些风险, 并获取充分、适当的审计证据, 作为发表审计意见的基础。由于舞弊可能涉及串通、伪造、故意遗漏、虚假陈述或凌驾于内部控制之上, 未能发现由于舞弊导致的重大错报的风险高于未能发现由于错误导致的重大错报的风险。

(2)了解与审计相关的内部控制, 以设计恰当的审计程序。

(3)评价管理层选用会计政策的恰当性和作出会计估计及相关披露的合理性。

(4)对管理层使用持续经营假设的恰当性得出结论。同时, 根据获取的审计证据, 就可能导致对渤海证券持续经营能力产生重大疑虑的事项或情况是否存在重大不确定性得出结论。如果我们得出结论认为存在重大不确定性, 审计准则要求我们在审计报告中提请报表使用者注意财务报表中的相关披露; 如果披露不充分, 我们应当发表非无保留意见。我们的结论基于截至审计报告日可获得的信息。然而, 未来的事项或情况可能导致渤海证券不能持续经营。

(5)评价财务报表的总体列报(包括披露)、结构和内容, 并评价财务报表是否公允反映相关交易和事项。

(6)就渤海证券中实体或业务活动的财务信息获取充分、适当的审计证据, 以对财务报表发表审计意见。我们负责指导、监督和执行集团审计, 并对审计意见承担全部责任。

审计报告 - 续

德师报(审)字(26)第 P03652 号  
(第 3 页, 共 3 页)

四、注册会计师对财务报表审计的责任 - 续

我们与治理层就计划的审计范围、时间安排和重大审计发现等事项进行沟通, 包括沟通我们在审计中识别出的值得关注的内部控制缺陷。

德勤华永会计师事务所(特殊普通合伙)

中国·上海



中国注册会计师: 杨小真

Handwritten signature of Yang Xiaozhen in black ink.



中国注册会计师: 张冠楠

Handwritten signature of Zhang Guannan in black ink.



2026年3月27日

	附注九	2025年 12月31日 人民币元	2024年 12月31日 人民币元
资产			
货币资金	1	10,419,900,425.10	9,146,928,919.05
其中：客户存款		9,271,697,615.20	8,084,256,485.30
结算备付金	2	2,660,643,183.91	2,704,935,797.10
其中：客户备付金		2,386,125,574.33	2,409,128,967.10
融出资金	3	6,610,620,432.25	5,106,940,794.83
融出证券	3	2,672,380.47	1,926,655.79
衍生金融资产	4	12,110,706.58	10,362,287.79
买入返售金融资产	5	784,408,355.42	1,409,766,805.24
应收款项	6	107,184,359.32	90,259,734.86
存出保证金	7	867,846,604.09	735,371,533.97
金融投资：			
交易性金融资产	8	24,847,385,127.80	28,763,570,384.35
其他债权投资	9	14,136,285,312.15	10,185,121,662.25
其他权益工具投资	10	146,906,931.94	1,562,000.00
投资性房地产		1,863,637.78	1,992,671.98
固定资产	11	270,888,830.63	286,290,777.34
使用权资产	12	142,483,855.53	194,278,601.45
无形资产	13	135,580,954.45	145,915,945.38
递延所得税资产	14	394,751,315.24	359,640,677.93
其他资产	15	169,485,040.44	123,349,995.70
资产总计		61,711,017,453.10	59,268,215,245.01

	附注九	2025年 12月31日 人民币元	2024年 12月31日 人民币元
<b>负债</b>			
应付短期融资款	17	1,402,655,616.44	20,754,753.76
拆入资金	18	2,388,088,697.21	1,584,125,611.06
交易性金融负债	19	2,009,804,227.10	2,456,748,615.68
衍生金融负债	4	11,615,276.64	6,895,073.01
卖出回购金融资产款	20	13,879,330,401.49	13,864,946,509.05
代理买卖证券款	21	11,711,041,749.37	10,396,634,893.75
应付职工薪酬	22	679,174,349.62	753,005,668.96
应交税费	23	38,863,156.74	37,065,243.65
应付款项	24	185,069,549.94	97,060,183.43
合同负债	25	6,701,452.23	914,750.56
应付债券	26	5,065,759,178.11	6,079,315,890.52
租赁负债	27	136,658,169.03	187,679,886.93
递延所得税负债	14	38,085,478.88	8,836,088.31
其他负债	28	90,456,780.37	108,740,985.83
<b>负债合计</b>		<b>37,643,304,083.17</b>	<b>35,602,724,154.50</b>
<b>股东权益</b>			
股本	30	8,037,194,486.00	8,037,194,486.00
资本公积	31	9,514,418,391.43	9,514,418,391.43
其他综合收益	32	(59,908,310.97)	19,591,694.66
盈余公积	33	1,067,212,820.55	1,036,024,006.85
一般风险准备	34	2,245,758,812.16	2,147,289,053.05
未分配利润	35	3,263,037,170.76	2,910,973,458.52
<b>归属于母公司股东权益合计</b>		<b>24,067,713,369.93</b>	<b>23,665,491,090.51</b>
<b>股东权益合计</b>		<b>24,067,713,369.93</b>	<b>23,665,491,090.51</b>
<b>负债及股东权益总计</b>		<b>61,711,017,453.10</b>	<b>59,268,215,245.01</b>

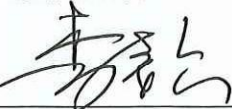
后附财务报表附注为财务报表的组成部分。

第4页至第143页的财务报表由下列负责人签署：



企业负责人：





主管会计工作的负责人：





会计机构负责人：



	附注十五	2025年 12月31日 人民币元	2024年 12月31日 人民币元
资产			
货币资金		9,421,904,227.38	8,258,986,601.47
其中：客户存款		8,750,674,282.77	7,677,120,519.31
结算备付金		2,722,789,188.92	2,881,852,831.03
其中：客户备付金		2,386,125,574.33	2,409,128,967.10
融出资金		6,610,620,432.25	5,106,940,794.83
融出证券		2,672,380.47	1,926,655.79
衍生金融资产		12,110,706.58	10,362,287.79
买入返售金融资产	1	573,773,265.42	1,350,565,582.28
应收款项		78,621,383.65	4,585,351.11
存出保证金		512,697,545.13	422,068,881.60
金融投资：			
交易性金融资产	2	20,019,568,384.19	23,919,737,228.64
其他债权投资		14,136,285,312.15	10,185,121,662.25
其他权益工具投资		146,906,931.94	1,562,000.00
长期股权投资	3	3,048,091,895.01	3,048,091,895.01
投资性房地产		26,924,822.09	27,336,638.91
固定资产		225,820,287.95	238,268,514.59
使用权资产		137,537,559.90	186,571,699.18
无形资产		118,194,761.97	129,262,777.85
递延所得税资产		375,881,770.24	351,168,302.02
其他资产		72,542,377.56	81,977,187.44
资产总计		58,242,943,232.80	56,206,386,891.79

	附注十五	2025年 12月31日 人民币元	2024年 12月31日 人民币元
<b>负债</b>			
应付短期融资款		1,402,655,616.44	20,754,753.76
拆入资金		2,388,088,697.21	1,584,125,611.06
交易性金融负债	4	208,028,852.66	683,189,704.80
衍生金融负债		11,615,276.64	6,895,073.01
卖出回购金融资产款		13,619,313,071.18	13,496,894,494.26
代理买卖证券款		11,103,119,577.52	10,045,122,178.66
应付职工薪酬		612,476,169.12	698,074,188.73
应交税费		12,740,012.33	14,248,456.21
应付款项		145,154,082.63	64,327,903.32
合同负债		3,072,661.04	637,022.06
应付债券		5,065,759,178.11	6,079,315,890.52
租赁负债		132,386,578.71	181,453,650.77
其他负债		75,498,997.32	100,701,634.07
<b>负债合计</b>		<b>34,779,908,770.91</b>	<b>32,975,740,561.23</b>
<b>股东权益</b>			
股本		8,037,194,486.00	8,037,194,486.00
资本公积		9,514,471,011.23	9,514,471,011.23
其他综合收益		(59,908,310.97)	19,591,694.66
盈余公积		1,067,212,820.55	1,036,024,006.85
一般风险准备		2,134,427,714.59	2,072,049,148.74
未分配利润		2,769,636,740.49	2,551,315,983.08
<b>股东权益合计</b>		<b>23,463,034,461.89</b>	<b>23,230,646,330.56</b>
<b>负债及股东权益总计</b>		<b>58,242,943,232.80</b>	<b>56,206,386,891.79</b>

后附财务报表附注为财务报表的组成部分。

## 合并利润表

2025年12月31日止年度

	附注九	2025年度 人民币元	2024年度(经重述) 人民币元
一、营业收入			
手续费及佣金净收入	36	651,828,608.92	494,867,035.31
其中：经纪业务手续费净收入		476,033,337.97	351,761,103.26
资产管理业务手续费净收入		61,583,194.20	52,517,946.31
投资银行业务手续费净收入		50,159,486.54	32,759,102.42
投资咨询业务手续费净收入		21,976,361.99	19,911,546.55
利息净收入(支出)	37	223,729,468.40	(164,918,466.78)
投资收益	38	653,722,300.79	1,494,543,489.91
公允价值变动收益	39	70,023,700.69	132,440,259.19
汇兑(损失)/收益		(4,094,897.53)	1,095,657.08
其他业务收入	40	419,200.79	775,418.25
资产处置收益		419,970.86	732,213.38
其他收益	41	6,476,140.26	3,407,625.56
营业收入合计		1,602,524,493.18	1,962,943,231.90
二、营业支出			
税金及附加	42	(13,264,465.46)	(14,162,185.79)
业务及管理费	43	(1,040,144,876.81)	(1,097,939,347.45)
信用减值利得/(损失)	44	730,093.32	(18,433,802.65)
其他业务成本		(277,684.12)	(129,034.20)
营业支出合计		(1,052,956,933.07)	(1,130,664,370.09)
三、营业利润		549,567,560.11	832,278,861.81
加：营业外收入	45	173,288.89	143,770.44
减：营业外支出	46	(8,282,661.58)	(12,534,297.93)
四、利润总额		541,458,187.42	819,888,334.32
减：所得税费用	47	(59,735,902.37)	(78,063,437.95)
五、净利润		481,722,285.05	741,824,896.37
(一)按经营持续性分类			
1.持续经营净利润		481,722,285.05	741,824,896.37
(二)按所有权归属分类			
归属于母公司股东的净利润		481,722,285.05	741,824,896.37
六、其他综合收益的税后净额	32	(79,500,005.63)	43,021,976.20
归属于母公司股东的其他综合收益的税后净额			
(一)不能重分类进损益的其他综合收益			
1.重新计量设定受益计划变动额		2,190,000.00	(8,317,500.00)
2.其他权益工具投资公允价值变动		(2,110,872.95)	-
(二)将重分类进损益的其他综合收益			
1.其他债权投资公允价值变动		(79,682,874.31)	49,180,662.30
2.其他债权投资信用减值准备		103,741.63	2,158,813.90
七、综合收益总额		402,222,279.42	784,846,872.57
归属于母公司股东的综合收益总额		402,222,279.42	784,846,872.57
八、每股收益			
基本每股收益		0.06	0.09
稀释每股收益		0.06	0.09

后附财务报表附注为财务报表的组成部分。

	附注十五	2025年度 人民币元	2024年度 人民币元
一、营业收入			
手续费及佣金净收入	5	524,533,305.84	386,949,344.75
其中：经纪业务手续费净收入		463,311,105.98	344,926,515.40
投资银行业务手续费净收入		50,159,486.54	32,759,102.42
投资咨询业务手续费净收入		15,887,129.94	15,282,199.45
利息净收入/(支出)	6	213,222,550.13	(174,131,537.97)
投资收益	7	406,729,869.88	1,390,747,984.45
公允价值变动收益	8	36,868,125.75	208,615,165.57
汇兑(损失)/收益		(1,655,454.62)	1,095,657.08
其他业务收入		3,646,718.80	4,066,030.01
资产处置收益		419,970.86	732,213.38
其他收益		3,352,272.01	1,960,817.25
营业收入合计		1,187,117,358.65	1,820,035,674.52
二、营业支出			
税金及附加		(10,750,435.08)	(12,842,158.80)
业务及管理费	9	(854,056,712.86)	(938,578,344.83)
信用减值利得/(损失)		726,384.23	(19,096,750.79)
其他业务成本		(1,294,445.52)	(1,091,371.65)
营业支出合计		(865,375,209.23)	(971,608,626.07)
三、营业利润		321,742,149.42	848,427,048.45
加：营业外收入		163,235.94	139,551.54
减：营业外支出		(8,222,987.54)	(12,484,824.94)
四、利润总额		313,682,397.82	836,081,775.05
减：所得税费用		(1,794,260.86)	(84,969,278.20)
五、净利润		311,888,136.96	751,112,496.85
(一)按经营持续性分类			
1.持续经营净利润		311,888,136.96	751,112,496.85
六、其他综合收益的税后净额		(79,500,005.63)	43,021,976.20
归属于母公司股东的其他综合收益的税后净额			
(一)不能重分类进损益的其他综合收益			
1.重新计量设定受益计划变动额		2,190,000.00	(8,317,500.00)
2.其他权益工具投资公允价值变动		(2,110,872.95)	-
(二)将重分类进损益的其他综合收益			
1.其他债权投资公允价值变动		(79,682,874.31)	49,180,662.30
2.其他债权投资信用减值准备		103,741.63	2,158,813.90
七、综合收益总额		232,388,131.33	794,134,473.05

后附财务报表附注为财务报表的组成部分。

## 合并现金流量表

2025年12月31日止年度

	附注九	2025年度 人民币元	2024年度 人民币元
一、经营活动产生的现金流量：			
收取利息、手续费及佣金取得的现金		1,398,458,512.54	1,175,142,822.47
交易性金融资产净减少额		4,763,041,528.84	17,394,609,080.47
代理买卖证券产生的现金净流入		1,324,869,012.21	3,167,105,356.83
拆入资金净增加额		800,000,000.00	-
回购业务资金净增加额		633,991,718.40	-
衍生金融工具产生的现金净流入		100,357,341.84	-
交易性金融负债净增加额		-	466,336,894.35
融出资金净减少额		-	714,400,004.54
收到其他与经营活动有关的现金		754,322,576.00	927,099,691.56
经营活动现金流入小计		9,775,040,689.83	23,844,693,850.22
融出资金净增加额		(1,600,466,809.67)	-
交易性金融负债净减少额		(483,701,099.13)	-
衍生金融工具产生的现金净流出		-	(88,852,734.50)
回购业务资金净减少额		-	(5,456,301,105.52)
拆入资金净减少额		-	(1,150,000,000.00)
支付给职工以及为职工支付的现金		(747,499,073.25)	(697,874,618.27)
支付利息、手续费及佣金付出的现金		(474,645,149.77)	(588,932,267.47)
支付的各项税费		(130,115,390.49)	(90,296,620.28)
支付其他与经营活动有关的现金		(1,385,938,441.50)	(806,388,557.75)
经营活动现金流出小计		(4,822,365,963.81)	(8,878,645,903.79)
经营活动产生的现金流量净额	48(1)	4,952,674,726.02	14,966,047,946.43
二、投资活动产生的现金流量：			
收回投资收到的现金		29,791,952,232.97	794,537,729.73
取得投资收益收到的现金		189,669,563.01	415,000.00
处置固定资产、无形资产和其他长期资产收到的现金		362,259.99	568,216.42
投资活动现金流入小计		29,981,984,055.97	795,520,946.15
投资支付的现金		(33,881,121,830.07)	(10,902,497,028.66)
购建固定资产、无形资产和其他长期资产支付的现金		(58,853,168.51)	(83,141,608.79)
投资活动现金流出小计		(33,939,974,998.58)	(10,985,638,637.45)
投资活动产生的现金流量净额		(3,957,990,942.61)	(10,190,117,691.30)
三、筹资活动产生的现金流量：			
发行债券收到的现金		3,400,000,000.00	4,275,810,000.00
筹资活动现金流入小计		3,400,000,000.00	4,275,810,000.00
偿还债务支付的现金		(3,028,870,000.00)	(5,636,710,000.00)
分配股利、利润或偿付利息支付的现金		(218,928,082.69)	(275,441,862.40)
偿还租赁负债本金和利息所支付的现金		(74,977,928.75)	(77,950,180.54)
筹资活动现金流出小计		(3,322,776,011.44)	(5,990,102,042.94)
筹资活动产生的现金流量净额		77,223,988.56	(1,714,292,042.94)
四、汇率变动对现金及现金等价物的影响		(6,310,822.18)	302,907.08
五、现金及现金等价物净增加额	48(2)	1,065,596,949.79	3,061,941,119.27
加：年初现金及现金等价物余额		11,786,862,430.43	8,724,921,311.16
六、年末现金及现金等价物余额	48(3)	12,852,459,380.22	11,786,862,430.43

后附财务报表附注为财务报表的组成部分。

## 母公司现金流量表

2025年12月31日止年度

	附注十五	2025年度 人民币元	2024年度 人民币元
一、经营活动产生的现金流量：			
交易性金融资产净减少额		4,361,651,494.02	17,660,433,771.33
收取利息、手续费及佣金取得的现金		1,200,808,621.58	1,000,136,621.71
代理买卖证券产生的现金净流入		1,068,509,263.87	2,980,530,243.87
回购业务资金净增加额		893,357,000.00	-
拆入资金净增加额		800,000,000.00	-
衍生金融工具产生的现金净流入		103,196,859.85	-
交易性金融负债净增加额		-	325,014,104.37
融出资金净减少额		-	714,400,004.54
收到的其他与经营活动有关的现金		47,416,150.05	193,987,966.38
经营活动现金流入小计		8,474,939,389.37	22,874,502,712.20
交易性金融资产净增加额		-	-
拆入资金净减少额		-	(1,150,000,000.00)
融出资金净增加额		(1,600,466,809.67)	-
衍生金融工具产生的现金净流出		-	(64,186,231.45)
回购业务资金净减少额		-	(5,611,873,540.98)
交易性金融负债净减少额		(439,435,753.66)	-
支付给职工以及为职工支付的现金		(632,193,775.64)	(592,412,001.77)
支付利息、手续费及佣金付出的现金		(428,908,644.75)	(532,891,828.00)
支付的各项税费		(73,983,154.21)	(81,123,037.79)
支付其他与经营活动有关的现金		(422,085,878.92)	(210,372,604.10)
经营活动现金流出小计		(3,597,074,016.85)	(8,242,859,244.09)
经营活动产生的现金流量净额	10(1)	4,877,865,372.52	14,631,643,468.11
二、投资活动产生的现金流量：			
收回投资收到的现金		29,791,952,232.97	794,537,729.73
取得投资收益收到的现金		195,088,146.75	4,309,030.15
处置固定资产、无形资产和长期其他资产收到的现金		348,361.11	524,940.90
投资活动现金流入小计		29,987,388,740.83	799,371,700.78
投资支付的现金		(33,881,121,830.07)	(10,902,497,028.66)
购建固定资产、无形资产和长期其他资产支付的现金		(55,081,404.96)	(74,020,620.29)
投资活动现金流出小计		(33,936,203,235.03)	(10,976,517,648.95)
投资活动产生的现金流量净额		(3,948,814,494.20)	(10,177,145,948.17)

母公司现金流量表 - 续  
2025年12月31日止年度

	附注十五	2025年度 人民币元	2024年度 人民币元
三、筹资活动产生的现金流量：			
发行债券收到的现金		3,400,000,000.00	4,275,810,000.00
筹资活动现金流入小计		3,400,000,000.00	4,275,810,000.00
偿还债务支付的现金		(3,028,870,000.00)	(5,636,710,000.00)
分配股利、利润或偿付利息支付的现金		(218,928,082.69)	(275,441,862.40)
偿还租赁负债本金和利息所支付的现金		(71,815,408.39)	(74,001,166.17)
筹资活动现金流出小计		(3,319,613,491.08)	(5,986,153,028.57)
筹资活动产生的现金流量净额		80,386,508.92	(1,710,343,028.57)
四、汇率变动对现金及现金等价物的影响		(3,871,379.27)	302,907.08
五、现金及现金等价物净增加额	10(2)	1,005,566,007.97	2,744,457,398.45
加：年初现金及现金等价物余额		11,084,870,317.85	8,340,412,919.40
六、年末现金及现金等价物余额	10(3)	12,090,436,325.82	11,084,870,317.85

后附财务报表附注为财务报表的组成部分。

## 合并股东权益变动表

2023年12月31日止年度

项目	附注五	归属于母公司的股东权益						少数股东权益 人民币元	股东权益合计 人民币元
		股本 人民币元	资本公积 人民币元	其他综合收益 人民币元	盈余公积 人民币元	一般风险准备 人民币元	未分配利润 人民币元		
2024年12月31日余额		8,037,194,486.00	9,514,418,391.43	19,591,694.66	1,036,024,006.85	2,147,289,053.05	2,910,973,458.52	23,665,491,090.51	
本年增减变动额		-	-	-	-	-	-	-	
(一)净利润	32	-	-	-	-	-	481,722,285.05	481,722,285.05	
(二)其他综合收益		-	-	(79,500,005.63)	-	-	-	(79,500,005.63)	
(三)所有者投入和减少资本		-	-	-	-	-	-	-	
1.所有者投入的资本		-	-	-	-	-	-	-	
2.其他权益工具持有者投入资本		-	-	-	-	-	-	-	
3.股份支付计入股东权益的金额		-	-	-	-	-	-	-	
4.其他		-	-	-	-	-	-	-	
(四)利润分配		-	-	-	-	-	-	-	
1.提取盈余公积	33	-	-	-	31,188,813.70	-	(31,188,813.70)	-	
2.提取一般风险准备	34	-	-	-	-	98,469,759.11	(98,469,759.11)	-	
2025年12月31日余额		8,037,194,486.00	9,514,418,391.43	(59,908,310.97)	1,067,212,820.55	2,245,758,812.16	3,263,037,170.76	24,067,713,369.93	
2023年12月31日余额		8,037,194,486.00	9,514,418,391.43	(23,430,281.54)	960,912,757.17	1,981,681,814.63	2,409,867,050.25	22,880,644,217.94	
本年增减变动额		-	-	-	-	-	-	-	
(一)净利润	32	-	-	43,021,976.20	-	-	741,824,896.37	741,824,896.37	
(二)其他综合收益		-	-	-	-	-	-	43,021,976.20	
(三)所有者投入和减少资本		-	-	-	-	-	-	-	
1.所有者投入的资本		-	-	-	-	-	-	-	
2.其他权益工具持有者投入资本		-	-	-	-	-	-	-	
3.股份支付计入股东权益的金额		-	-	-	-	-	-	-	
4.其他		-	-	-	-	-	-	-	
(四)利润分配		-	-	-	-	-	-	-	
1.提取盈余公积	33	-	-	-	75,111,249.68	-	(75,111,249.68)	-	
2.提取一般风险准备	34	-	-	-	-	165,607,238.42	(165,607,238.42)	-	
2024年12月31日余额		8,037,194,486.00	9,514,418,391.43	19,591,694.66	1,036,024,006.85	2,147,289,053.05	2,910,973,458.52	23,665,491,090.51	

后附财务报表附注为财务报表的组成部分。

## 母公司股东权益变动表

2025年12月31日止年度

项目	股本 人民币元	资本公积 人民币元	其他综合收益 人民币元	盈余公积 人民币元	一般风险准备 人民币元	未分配利润 人民币元	股东权益合计 人民币元
2024年12月31日余额	8,037,194,486.00	9,514,471,011.23	19,591,694.66	1,036,024,006.85	2,072,049,148.74	2,551,315,983.08	23,230,646,330.56
本年增减变动额							
(一)净利润	-	-	-	-	-	311,888,136.96	311,888,136.96
(二)其他综合收益	-	-	(79,500,005.63)	-	-	-	(79,500,005.63)
(三)利润分配							
1.提取盈余公积	-	-	-	31,188,813.70	-	(31,188,813.70)	-
2.提取一般风险准备	-	-	-	-	62,378,565.85	(62,378,565.85)	-
2025年12月31日余额	8,037,194,486.00	9,514,471,011.23	(59,908,310.97)	1,067,212,820.55	2,134,427,714.59	2,769,636,740.49	23,463,034,461.89
2023年12月31日余额	8,037,194,486.00	9,514,471,011.23	(23,430,281.54)	960,912,757.17	1,921,825,514.34	2,025,538,370.31	22,436,511,857.51
本年增减变动额							
(一)净利润	-	-	-	-	-	751,112,496.85	751,112,496.85
(二)其他综合收益	-	-	43,021,976.20	-	-	-	43,021,976.20
(三)利润分配							
1.提取盈余公积	-	-	-	75,111,249.68	-	(75,111,249.68)	-
2.提取一般风险准备	-	-	-	-	150,223,634.40	(150,223,634.40)	-
2024年12月31日余额	8,037,194,486.00	9,514,471,011.23	19,591,694.66	1,036,024,006.85	2,072,049,148.74	2,551,315,983.08	23,230,646,330.56

后附财务报表附注为财务报表的组成部分。



渤海证券股份有限公司

专项合并风险控制指标监管报表  
及审计报告

2025年12月31日

专项合并风险控制指标监管报表及审计报告  
2025年12月31日止年度

---

内容	页码
审计报告	1 - 3
专项合并财务报表	4 - 6
专项合并净资本计算表	7
专项合并风险资本准备计算表	8 - 11
专项合并表内外资产总额计算表	12
专项合并流动性覆盖率计算表	13 - 14
专项合并净稳定资金率计算表	15 - 17
专项合并风险控制指标计算表	18 - 20

## 审计报告

德师报(审)字(26)第 S00215 号  
(第 1 页, 共 3 页)

渤海证券股份有限公司董事会:

**一、 审计意见**

我们审计了渤海证券股份有限公司(以下简称“贵公司”)的专项合并风险控制指标监管报表,包括 2025 年 12 月 31 日的专项合并净资产计算表、专项合并风险资本准备计算表、专项合并表内外资产总额计算表、专项合并流动性覆盖率计算表、专项合并净稳定资金率计算表和专项合并风险控制指标计算表及相关附注。

我们认为,后附的专项合并风险控制指标监管报表在所有重大方面按照专项合并风险控制指标监管报表附注二所述编制基础编制。

**二、 形成审计意见的基础**

我们按照中国注册会计师审计准则的规定执行了审计工作。审计报告的“注册会计师对专项合并风险控制指标监管报表审计的责任”部分进一步阐述了我们在这些准则下的责任。按照《中国注册会计师独立性准则第 1 号——财务报表审计和审阅业务对独立性的要求》和中国注册会计师职业道德守则,我们独立于贵公司,并履行了职业道德方面的其他责任。我们在审计中遵循了对公众利益实体审计的独立性要求。我们相信,我们获取的审计证据是充分、适当的,为发表审计意见提供了基础。

**三、 强调事项—编制基础**

我们提醒专项合并风险控制指标监管报表使用者关注专项合并风险控制指标监管报表附注二对编制基础的说明。贵公司专项合并风险控制指标监管报表仅为满足证券监管机构监管要求之目的而编制,因此该专项合并风险控制指标监管报表可能不适用于其他用途。本段内容不影响已发表的审计意见。

**四、 其他事项—对审计报告发送和使用的限制**

贵公司专项合并风险控制指标监管报表仅为满足证券监管机构监管要求之目的而编制,我们的报告仅用于上述目的,未经本所书面同意,不得用于其他任何目的。

## 审计报告 - 续

德师报(审)字(26)第 S00215 号  
(第 2 页, 共 3 页)

### 五、管理层和治理层对专项合并风险控制指标监管报表的责任

贵公司管理层负责按照专项合并风险控制指标监管报表附注二所述编制基础编制专项合并风险控制指标监管报表(包括确定在具体情况下按照附注二所述编制基础编制专项合并风险控制指标监管报表的可接受性),并设计、执行和维护必要的内部控制,以使专项合并风险控制指标监管报表不存在由于舞弊或错误导致的重大错报。

在编制专项合并风险控制指标监管报表时,管理层负责评估贵公司的持续经营能力,披露与持续经营相关的事项(如适用),并运用持续经营假设,除非管理层计划清算贵公司、终止运营或别无其他现实的选择。

治理层负责监督贵公司的专项合并风险控制指标监管报表报告过程。

### 六、注册会计师对专项合并风险控制指标监管报表审计的责任

我们的目标是对专项合并风险控制指标监管报表整体是否不存在由于舞弊或错误导致的重大错报获取合理保证,并出具包含审计意见的审计报告。合理保证是高水平的保证,但并不能保证按照审计准则执行的审计在某一重大错报存在时总能发现。错报可能由于舞弊或错误导致,如果合理预期错报单独或汇总起来可能影响专项合并风险控制指标监管报表使用者依据监管报表作出的经济决策,则通常认为错报是重大的。

在按照审计准则执行审计工作的过程中,我们运用职业判断,并保持职业怀疑。同时,我们也执行以下工作:

(1)识别和评估由于舞弊或错误导致的专项合并风险控制指标监管报表重大错报风险,设计和实施审计程序以应对这些风险,并获取充分、适当的审计证据,作为发表审计意见的基础。由于舞弊可能涉及串通、伪造、故意遗漏、虚假陈述或凌驾于内部控制之上,未能发现由于舞弊导致的重大错报的风险高于未能发现由于错误导致的重大错报的风险。

(2)了解与审计相关的内部控制,以设计恰当的审计程序,但目的并非对内部控制的有效性发表意见。

(3)评价管理层选用会计政策的恰当性和作出会计估计及相关披露的合理性。

审计报告 - 续

德师报(审)字(26)第 S00215 号  
(第 3 页, 共 3 页)

六、注册会计师对专项合并风险控制指标监管报表审计的责任 - 续

(5)就贵公司中实体或业务活动的专项合并风险控制指标监管报表信息获取充分、适当的审计证据,以对专项合并风险控制指标监管报表发表审计意见。我们负责指导、监督和执行集团审计,并对审计意见承担全部责任。

我们与治理层就计划的审计范围、时间安排和重大审计发现等事项进行沟通,包括沟通我们在审计中识别出的值得关注的内部控制缺陷。

德勤华永会计师事务所(特殊普通合伙)

中国·上海



中国注册会计师: 杨小真

Handwritten signature of Yang Xiaozhen in black ink.



中国注册会计师: 张冠楠

Handwritten signature of Zhang Guannan in black ink.



2026 年 3 月 27 日

专项合并资产负债表

2025年12月31日

(除特别注明外，金额单位为人民币元)

	2025年12月31日	2024年12月31日
资产		
货币资金	9,482,468,647.46	8,293,658,295.83
结算备付金	2,722,789,188.92	2,881,852,831.03
融出资金	6,610,620,432.25	5,106,940,794.83
融出证券	2,672,380.47	1,926,655.79
金融投资：		
交易性金融资产	21,224,177,131.26	25,080,431,011.86
其他债权投资	14,136,285,312.15	10,185,121,662.25
其他权益工具投资	146,906,931.94	1,562,000.00
衍生金融资产	12,110,706.58	10,362,287.79
买入返售金融资产	573,773,265.42	1,350,565,582.28
应收款项	106,139,008.15	22,947,606.26
存出保证金	512,697,545.13	422,068,881.60
长期股权投资	1,948,091,895.01	1,948,091,895.01
投资性房地产	14,124,967.60	14,034,100.70
固定资产	241,003,699.93	254,324,420.17
在建工程	-	-
无形资产	132,509,155.88	142,665,634.30
使用权资产	141,244,534.56	192,646,405.44
递延所得税资产	389,476,953.62	354,126,997.90
其他资产	99,089,093.27	117,657,719.48
资产总计	58,496,180,849.60	56,380,984,782.52

专项合并资产负债表 - 续

2025年12月31日

(除特别注明外，金额单位为人民币元)

	2025年12月31日	2024年12月31日
负债		
应付短期融资款	1,402,655,616.44	20,754,753.76
拆入资金	2,388,088,697.21	1,584,125,611.06
交易性金融负债	208,028,852.66	683,189,704.80
衍生金融负债	11,615,276.64	6,895,073.01
卖出回购金融资产款	13,619,313,071.18	13,496,894,494.26
代理买卖证券款	11,103,119,577.52	10,045,122,178.66
应付职工薪酬	661,727,156.93	738,980,328.98
应交税费	37,230,897.26	18,092,176.16
应付款项	166,296,300.81	72,880,411.93
合同负债	6,423,583.22	637,022.06
应付债券	5,065,759,178.11	6,079,315,890.52
租赁负债	135,405,612.98	186,258,569.81
预计负债	-	-
其他负债	78,664,531.22	103,828,181.88
负债合计	34,884,328,352.18	33,036,974,396.89
股东权益		
股本	8,037,194,486.00	8,037,194,486.00
资本公积	9,514,471,011.23	9,514,471,011.23
其他综合收益	(59,908,310.97)	19,591,694.66
盈余公积	1,067,212,820.55	1,036,024,006.85
一般风险准备	2,242,156,369.13	2,143,963,514.02
未分配利润	2,810,726,121.48	2,592,765,672.87
股东权益合计	23,611,852,497.42	23,344,010,385.63
负债及股东权益总计	58,496,180,849.60	56,380,984,782.52

第4页至第23页的专项合并财务报表和专项合并风险控制指标监管报表由下列负责人签署：

企业负责人：安志勇

主管会计工作的负责人：李颖

会计机构负责人：边燕萍

首席风险官：李颖



## 专项合并利润表

2025年12月31日

(除特别注明外，金额单位为人民币元)

	2025 年度	2024 年度
一、营业收入		
手续费及佣金净收入	643,625,088.84	497,062,141.64
利息净支出	214,287,283.70	(172,948,789.15)
投资收益	481,389,389.32	1,389,959,644.47
公允价值变动损益	17,210,748.42	246,279,333.67
汇兑损益	(1,655,454.62)	1,095,657.08
其他业务收入	1,312,914.78	1,732,225.99
资产处置收益	419,970.86	732,213.38
其他收益	3,450,101.08	2,060,462.96
营业收入合计	1,360,040,042.38	1,965,972,890.04
二、营业支出		
税金及附加	(11,593,058.07)	(13,265,077.43)
业务及管理费	(980,345,774.77)	(1,049,387,562.03)
信用减值损失	730,226.20	(19,116,188.67)
其他业务成本	(825,629.72)	(599,940.68)
营业支出合计	(992,034,236.36)	(1,082,368,768.81)
三、营业利润	368,005,806.02	883,604,121.23
加：营业外收入	166,314.72	139,552.71
减：营业外支出	(8,278,200.09)	(12,510,712.22)
四、利润总额	359,893,920.65	871,232,961.72
减：所得税费用	(12,551,803.23)	(92,412,482.65)
五、净利润	347,342,117.42	778,820,479.07
六、其他综合收益的税后净额	(79,500,005.63)	43,021,976.20
七、综合收益总额	267,842,111.79	821,842,455.27

## 专项合并净资产计算表

编制单位：渤海证券股份有限公司

2025年12月31日

单位：人民币元

项目	行次	期初余额	期末余额	扣减比例	应计算的金额	
					期初余额	期末余额
净资产	1	23,344,010,385.63	23,611,852,497.42		23,344,010,385.63	23,611,852,497.42
减：优先股及永续次级债等	2	-	-	100%	-	-
减：资产项目的风险调整合计	3	3,256,538,929.09	3,340,126,163.90		3,063,187,262.14	2,929,542,469.10
存出保证金	4	422,068,881.60	512,697,545.13		228,717,214.65	102,113,850.33
其中：履约保证金	5	-	-	10%	-	-
期货(期权)保证金注1	6	228,717,214.65	102,113,850.33	100%	228,717,214.65	102,113,850.33
其他存出保证金	7	193,351,666.95	410,583,694.80		-	-
长期股权投资	8	2,003,153,895.01	1,998,093,895.01	100%	2,003,153,895.01	1,998,093,895.01
投资性房地产、固定资产、在建工程注2	9	268,358,520.87	255,128,667.53	100%	268,358,520.87	255,128,667.53
其他注3	10	562,957,631.61	574,206,056.23	100%	562,957,631.61	574,206,056.23
减：或有负债的风险调整合计	11	822,418.93	376,581.31		822,418.93	376,581.31
对外担保金额及担保承诺注4	12	-	-	100%	-	-
其他或有负债注5	13	822,418.93	376,581.31	100%	822,418.93	376,581.31
加：中国证监会认定或核准的其他调整项目合计注6	14	-	-		-	-
母公司提供的担保承诺	15	-	-	100%	-	-
其他项目	16	-	-		-	-
减：中国证监会认定或核准的其他调整项目合计注6	17	-	-		-	-
所有权受限等无法变现的资产(如被冻结)	18	-	-	100%	-	-
其他项目	19	-	-		-	-
核心净资产	20	20,086,649,037.61	20,271,349,752.21		20,280,000,704.56	20,681,933,447.01
加：附属净资产注7	21	-	-		-	-
借入的次级债(含永续次级债)注8	22	-	-		-	-
中国证监会认定或核准的其他调整项目注9	23	-	-		-	-
净资产注10	24	20,086,649,037.61	20,271,349,752.21		20,280,000,704.56	20,681,933,447.01
附1：期末或有事项 公司截至2025年12月31日未决诉讼中的或有负债为1,882,906.54元。						
附2：其他需要特别说明的事项						

注：

1. 期货(期权)保证金是指已被股指期货、国债期货、商品期货、股票(股指)期权、商品期权等合约占用的交易保证金。
2. 固定资产包括所有权权属明确的房产及其他固定资产。
3. 其他资本扣除项包括商誉、递延所得税资产、无形资产、待转承销费用、抵债资产、长期待摊费用等其他资产，例如购买固定资产等长期资产的预付款项等。持有的金融资产、承租业务使用权资产不扣减净资产。
4. 对外担保金额不包括公司为自身负债提供的反担保。担保承诺指对控股证券业务子公司提供的担保承诺。按或有事项涉及金额的20%或可能发生的损失孰高者扣除。
5. 对于证券公司在债券承销过程中设置定向转让条款，约定投资者有权在一定时间内，将持有的部分或全部债券转让给承销商的，以及证券公司为境外持牌子公司融资提供的担保涉及的或有事项净资产扣除额在本行填列。
6. 指由中国证监会认定或核准的可计入核心净资产或需从核心净资产中扣除的项目。
7. 附属净资产不得超过核心净资产。
8. 次级债计入净资产的具体比例参照中国证监会的相关规定。对于证券公司发行的附有选择权的次级债，无论选择权属于证券公司或投资者，应当根据审慎原则，在计入净资产时按剔除选择权年限的期限确定计入比例。
9. 指由中国证监会认定或核准的可计入附属净资产的项目，包括优先股、应急可转债等。
10. 净资产为核心净资产和附属净资产之和。
11. 计算净资产时，需要计提资产减值准备的项目，以扣减资产减值准备后的净额作为计算基础；无须计提资产减值准备的项目，以其账面余额作为计算基础。
12. 证券公司对外非持牌子公司融资提供担保、且相关融资金额最终未计入附属持牌公司负债的，应在本表的基础上，对相关融资金额参照“对外担保金额”(即100%扣减净资产)进行模拟测算，将相关测算结果报送中国证监会，并抄报住所派出机构。



## 专项合并风险资本准备计算表

编制单位：渤海证券股份有限公司

2025年12月31日

单位：人民币元

项目	行次	期初余额	期末余额	计算标准	风险资本准备	
					期初余额	期末余额
<b>1.市场风险资本准备</b>	1	37,063,972,846.32	37,012,438,823.14		3,745,456,338.9067	3,528,527,552.1953
其中：(1)权益类证券及其衍生品规模注 1	2	871,811,330.50	1,140,161,184.21		122,229,953.9027	143,869,866.4349
上海 180 指数、深圳 100 指数、 沪深 300 指数、中证 500 指数 成份股注 2	3	413,713,435.63	690,246,821.02	8%	33,097,074.8504	55,219,745.6816
一般上市股票注 2	4	203,960,867.08	247,584,675.72	25%	50,281,920.8148	61,165,162.8943
流通受限的股票注 2	5	6,203,812.81	6,386,221.64	50%	3,101,906.4050	3,193,110.8200
其他股票注 2	6	666,771.84	-	80%	533,417.4720	-
权益类基金注 3	7	167,398,470.68	155,469,760.29		11,060,892.6625	12,125,137.3770
其中：指数基金	8	113,579,088.11	68,436,773.04	5%	5,678,954.4055	3,421,838.6520
其他权益类基金	9	53,819,382.57	87,032,987.25	10%	5,381,938.2570	8,703,298.7250
股指期货、权益互换及卖出期权 注 4	10	79,590,329.66	40,438,565.54	30%	23,877,098.8980	12,131,569.6620
买入期权注 4	11	277,642.80	35,140.00	100%	277,642.8000	35,140.0000
其他	12	-	-		-	-
(2)非权益类证券及其衍生品规模注 1	13	36,192,161,515.82	35,872,277,638.93		3,623,226,385.0040	3,384,657,685.7604
国债、中央银行票据、国开债	14	2,926,077,046.62	3,764,036,069.70	0%	-	-
政策性金融债、政府支持机构债券 注 5	15	-	10,502,261.64	1%	-	105,022.6164
地方政府债券注 5	16	12,548,345,033.24	4,052,441,257.80	5%	627,417,251.6620	202,622,062.8900
同业存单	17	3,617,832,915.30	12,875,058,194.93	5%	180,891,645.7650	643,752,909.7465
信用评级 AAA 级的信用债券、 银行承兑汇票注 5	18	5,828,099,541.27	5,444,045,299.83	10%	582,809,954.1270	541,879,688.7710
信用评级 AAA 级以下，AA 级(含) 以上的信用债券、银行承兑汇票 注 5	19	7,059,988,851.10	5,189,244,914.94	15%	1,058,998,327.6650	778,386,737.2410
信用评级 AA 级以下，BBB 级(含) 以上的信用债券、银行承兑汇票注 5	20	146,719,494.02	56,365,319.57	50%	73,359,747.0100	28,182,659.7850
信用评级 BBB 级以下的信用债券、 银行承兑汇票注 5	21	-	102,711,882.97	80%	-	82,169,506.3760
非权益类基金注 6	22	915,502,634.83	1,405,799,084.10		58,912,895.3150	102,902,949.3250
其中：货币基金	23	652,747,363.36	717,866,361.70	5%	32,637,368.1680	35,893,318.0850
利率债指数基金注 6	24	-	44,591,025.00	6%	-	2,675,461.5000
其他非权益类基金	25	262,755,271.47	643,341,697.40	10%	26,275,527.1470	64,334,169.7400
国债期货、债券远期及利率互换注 4	26	1,772,823,850.00	1,514,867,897.00	20%	354,564,770.0000	302,973,579.4000
外汇衍生品注 4	27	-	-	20%	-	-
集合及信托等产品注 6	28	8,240,990.04	108,170,987.89		2,060,247.5100	27,042,746.9725
其中：现金管理类理财产品	29	-	-	5%	-	-
分级产品中的非优先级	30	-	-	50%	-	-
其他	31	8,240,990.04	108,170,987.89	25%	2,060,247.5100	27,042,746.9725
单一产品注 6	32	1,368,351,046.90	1,348,960,263.06	50%	684,175,523.4500	674,624,981.5370
大宗商品现货(含黄金)	33	-	-	8%	-	-
大宗商品衍生品(不含期权)	34	180,112.50	74,205.50	20%	36,022.5000	14,841.1000
非权益类期权注 4	35	-	-		-	-
其中：买入期权注 4	36	-	-	100%	-	-
卖出期权注 4	37	-	-	20%	-	-
信用衍生品	38	-	-		-	-
其中：买入信用衍生品注 4	39	-	-	100%	-	-
卖出信用衍生品注 4	40	-	-	20%/60%	-	-
其他	41	-	-		-	-
(3)已对冲风险的权益类证券及其衍生 品注 7	42	-	-		-	-
权益类证券	43	-	-	5%	-	-
权益类衍生品	44	-	-	5%	-	-
(4)已对冲风险的非权益类证券及其 衍生品注 7	45	-	-		-	-
非权益类证券	46	-	-	1%	-	-
非权益类衍生品	47	-	-	1%	-	-



## 专项合并风险资本准备计算表 - 续

编制单位：渤海证券股份有限公司

2025年12月31日

单位：人民币元

项目	行次	期初余额	期末余额	计算标准	风险资本准备	
					期初余额	期末余额
<b>2.信用风险资本准备</b>	48	6,533,145,805.74	7,281,939,885.50		602,922,241.1400	751,614,296.8800
融资类业务注 8	49	5,327,369,713.12	6,850,237,806.90		554,598,546.1510	710,747,472.2050
其中：场内股票质押业务注 8	50	218,615,748.39	237,241,178.35		43,723,149.6780	49,447,809.3500
其中：第一大股东高比例质押	51	-	-	50%	-	-
受限股票质押	52	-	9,997,868.40	40%	-	3,999,147.3600
非受限股票质押	53	-	-	15%	-	-
低履约保障合约	54	-	-	加倍计算	-	-
其他	55	218,615,748.39	227,243,309.95	20%	43,723,149.6780	45,448,661.9900
其他场内融资业务	56	5,108,753,964.73	6,612,996,628.55	10%	510,875,396.4730	661,299,662.8550
场外融资业务注 8	57	-	-	30%	-	-
应收账款注 8	58	73,976,092.62	78,202,078.60		37,005,694.9890	37,331,824.6750
其中：账龄 1 年以内(含 1 年)	59	41,078,219.59	45,411,393.25	10%	4,107,821.9590	4,541,139.3250
账龄 1 年以上	60	32,800,260.28	32,790,685.35	100%	32,800,260.2800	32,790,685.3500
应收股东及关联公司款项注 8	61	97,612.75	-	100%	97,612.7500	-
逆回购交易注 8	62	1,131,800,000.00	353,500,000.00		11,318,000.0000	3,535,000.0000
其中：交易所债券质押式逆回购	63	1,131,800,000.00	353,500,000.00	1%	11,318,000.0000	3,535,000.0000
其他逆回购交易	64	-	-	10%	-	-
其中：信用评级 AA 级(含)以下的债券逆回购交易	65	-	-	20%	-	-
非全额保证金的权益互换注 8	66	-	-	5%	-	-
其他	67	-	-		-	-
<b>3.操作风险资本准备注 9</b>	68	2,242,660,072.22	1,900,130,279.18		373,361,110.2771	315,273,884.5686
证券经纪业务净收入	69	383,432,274.58	334,230,768.88	12%	46,011,872.9496	40,107,692.2656
证券投资咨询业务净收入	70	13,404,534.33	14,397,215.49	12%	1,608,544.1196	1,727,665.8588
证券承销与保荐业务、财务顾问业务净收入	71	143,154,974.09	106,547,813.03	15%	21,473,246.1135	15,982,171.9545
证券资产管理业务净收入	72	73,761,498.84	87,848,407.69	15%	11,064,224.8260	13,177,261.1535
证券自营业务净收入	73	1,024,256,497.15	833,779,952.52	18%	184,366,169.4870	150,080,391.4536
融资类业务净收入	74	364,107,733.23	299,646,192.37	18%	65,539,391.9814	53,936,314.6266
其他业务净收入	75	240,542,560.00	223,679,929.20	18%	43,297,660.8000	40,262,387.2560
<b>4.特定风险资本准备</b>	76	47,438,375,014.51	48,974,412,346.31		671,400,969.5386	371,728,688.1978
<b>证券公司资产管理业务注 10</b>	77	39,626,515,574.04	36,506,136,431.06		631,893,416.6907	309,387,308.6215
单一资管计划	78	25,804,778,705.64	13,826,108,147.47		554,011,931.6725	221,917,439.6305
其中：投资标准化资产	79	7,713,502,487.00	6,738,351,161.80	0.10%	7,713,502.4870	6,738,351.1618
投资股票质押	80	-	-	3%	-	-
其中：低履约保障合约注 8	81	-	-	6%	-	-
投资其他非标资产	82	18,091,276,218.64	7,087,756,985.67	3%	542,738,286.5592	212,632,709.5701
高杠杆、高集中度产品注 10	83	3,560,142,626.30	2,546,378,898.63		3,560,142.6263	2,546,378.8986
集合资管计划	84	13,821,736,868.40	22,680,028,283.59		77,881,485.0182	87,469,868.9910
其中：投资标准化资产	85	13,159,275,619.54	21,357,786,636.50	0.10%	13,159,275.6195	21,357,786.6365
投资股票质押	86	-	-	5%	-	-
其中：低履约保障合约注 8	87	-	-	10%	-	-
投资其他非标资产	88	662,461,248.86	1,322,241,647.09	5%	33,123,062.4430	66,112,082.3545
高杠杆、高集中度产品注 10	89	284,840,442.89	-		31,599,146.9557	-
<b>私募投资基金服务注 11</b>	90	-	-		-	-
其中：私募证券投资基金托管业务	91	-	-	0.2%	-	-
非标私募证券投资基金托管业务	92	-	-	2%	-	-
非标私募投资基金代销业务	93	-	-	1%	-	-
<b>资产支持证券管理业务注 12</b>	94	7,722,208,311.36	12,468,275,915.25		38,611,041.5568	62,341,379.5763
其中：场内资产支持证券	95	7,722,208,311.36	12,468,275,915.25	0.50%	38,611,041.5568	62,341,379.5763
场外资产支持证券	96	-	-	2%	-	-
<b>债券质押式正回购结算业务注 13</b>	97	81,896,129.11	-	1%	818,961.2911	-
<b>为区域性股权市场提供服务注 14</b>	98	7,755,000.00	-	1%	77,550.0000	-
<b>黄金租借业务注 15</b>	99	-	-	2%	-	-
<b>5.中国证监会认可的调整事项</b>	100	-	-		-	-
<b>分类调整前的各项风险资本准备合计注 16</b>	101	93,278,153,738.79	95,168,921,334.13		5,393,140,659.8624	4,967,144,421.8417
<b>分类调整后的各项风险资本准备合计注 17</b>	102	-	-		4,853,826,593.8762	4,470,429,979.6575
<b>附：其他需要特别说明的事项</b>	103	-	-		-	-

## 专项合并风险资本准备计算表 - 续

注:

- 权益类证券及其衍生品包括:股票、存托凭证、权益类基金、股指期货、权益互换、权益类期权等。非权益类证券及其衍生品包括:债券、非权益类基金、国债期货、债券远期、利率互换、外汇衍生品、单一产品、集合及信托产品、大宗商品现货和衍生品、非权益类期权、信用衍生品等。证券公司开展中国证监会认可的做市业务,在做市账户中持有的金融资产及衍生品的市场风险资本准备按照对应类别标准的90%计算。本规定所指衍生品,包含期货及其他衍生品。
- 指数成份股包含属于当地市场前三大综合指数成份股的境外股票。一般上市股票包含境外市场股票、优先股以及在全国股转系统挂牌股份中做市并且持股市值与该股票市值比例低于5%的部分。流通受限的股票包含未上市流通、限制流通以及流动性较低的股票,具体指已发行尚未上市流通的新股、处于限售期的法人股、在一定期限内被锁定或被冻结的股票以及在全国股转系统挂牌的股份(包含做市并且持股市值与该股票市值比例高于5%的部分)。其他股票包含ST股票、\*ST股票、已退市股票和持有市值与该股票市值的比例超过5%的股票。股票的分类中同时符合两个或两个以上标准的,应采用最高的比例进行计算。存托凭证参照凭证对应证券类别标准计算填列。股票不含转融通融入的证券。
- 权益类基金包括股票基金、混合基金、权益类指数基金(含ETF)等。
- 股指期货、权益互换、国债期货、债券远期、利率互换(包括以债券、固定收益类结构化票据、债券类指数、债券类基金等固定收益类资产为基础标的的收益互换)、外汇衍生品、大宗商品衍生品(不含商品期权)投资规模分别按照合约名义价值总额的15%、10%、5%、50%、3%、3%和10%计算。名义价值是指合约实际参与衍生品交易的名义金额。期权主要包括权益类(股票、股指、ETF期权等)及非权益类(商品期权等)。买入期权投资规模按照买入场内外期权的权利金价格之和计算。卖出场内期权投资规模按照Delta金额的15%计算。期权的Delta金额根据交易所公布的Delta系数进行计算。卖出场外期权投资规模按照该期权在给定压力情形下的最大损失的5倍计算(按照合约本身的损失测算,多头与空头合约不允许轧差),且不低于名义价值的5%;给定压力情形为期权标的价格以当前价格为基础上下波动20%。买入信用衍生品按照账面价值的100%计算市场风险资本准备;一级、二级交易商卖出信用衍生品的,分别按照合约名义价值总额的20%、60%计算市场风险资本准备。证券公司开展的保证金比例低于名义本金100%的以境内个股为标的的收益互换业务,市场风险资本准备按照对应类别标准的2倍计算。
- 政策性金融债特指进出口银行、农业发展银行等政策性银行发行的金融债券。政府支持机构债券为得到中央政府正式支持发行的债券,如中国铁路总公司发行的获得中央政府支持的铁路建设债券等。地方政府债券为地方政府作为发行主体发行的债券。信用评级以长期信用评级为基准,短期信用评级A-1归入信用评级AAA级以下、AA级(含)以上的信用债券中,短期信用评级A-2归入信用评级AA级以下、BBB级(含)以上的信用债券中,短期信用评级A-3归入信用评级BBB级以下的信用债券中。未评级的信用债券参照债券发行主体评级,发行主体无评级的归入信用评级BBB级以下的信用债券。债券信用评级信息以中央国债登记结算有限责任公司公布的信息为准。次级债券、永续债按照债券的信用评级(未评级的参照债券发行主体评级)下调一档计算。可转债、资产支持证券、资产支持专项计划、熊猫债、中小企业私募债等参照信用债评级标准计算填列。对于同时买入债券以及同一标的信用衍生品的,按照受保护债券净值及买入信用保护工具账面价值的1%计算市场风险资本准备;持有债券面值超过合约名义价值的部分(即风险敞口净额),仍按照相关非权益类债券标准计算市场风险资本准备。银行承兑汇票应当已经贴现,银行承兑汇票的信用评级按照票据承兑行和贴现行对应的信用评级孰低确定,如无评级,归入BBB级以下。
- 非权益类基金包括货币基金、债券基金、商品ETF、公募REITs等。利率债指数基金包括基金名称显示投资方向为利率债(国债、中央银行票据、政策性金融债、政府支持机构债券、地方政府债券)的指数基金(含ETF);集合及信托等产品指证券公司持有的证券公司集合资产管理计划、商业银行理财产品及信托产品等集合类产品。本规定中的现金管理类理财产品是指商业银行及其理财子公司管理的符合《关于规范现金管理类理财产品管理有关事项的通知》等监管规定的现金管理类理财产品。单一产品指证券公司委托其他证券公司、基金公司、信托公司等机构进行的一对一投资。私募基金、期货资管及基金专户等产品,应当区分一对多和一对一产品,分别对应填入集合及信托等产品、单一产品。证券公司自营业务的投资范围和投资标的,应当符合《关于证券公司证券自营业务投资范围及有关事项的规定》等中国证监会的有关规定。对于单一产品,如能获得底层资产详细情况,按照单一或穿透孰严原则计算市场风险资本准备。
- 符合以下条件的可认为已对冲风险:(1)投资组合中的标的一致,或相关标的过去一年价格相关系数不低于95%;(2)投资组合中相关投资为对冲目的而持有;(3)投资组合中的多头Delta或DV01绝对值与空头Delta或DV01绝对值的比例处于80%-125%之间。投资规模为多头规模的绝对值及空头规模的绝对值,衍生品多头规模、空头规模计算方法参照附注4。证券公司开展中国证监会认可的做市业务,在做市账户中持有的金融资产及衍生品的市场风险资本准备按照对应类别标准的90%计算。证券公司开展的保证金比例低于名义本金100%的以境内个股为标的的收益互换业务,市场风险资本准备按照对应类别标准的2倍计算。
- 融资类业务包括融资融券业务、股票质押式回购交易、约定购回业务等,包括已转移至应收账款等其他会计科目下的金额。场内融资业务特指在证券交易所开展的融资类业务。其中,融券业务规模按照融出时证券的市值计算。场内股票质押业务中,第一大股东高比例质押是指上市公司第一大股东、控股股东及其一致行动人新增交易导致合计质押股份占合计持股比例超过50%的股票质押交易,受限股票质押回购是指标的为限售股或者减持受限股票的股票质押交易,为上市公司股东进行并购重组提供配套融资等情形除外。低履约保障合约是指合约利息或本金逾期90天以上,且履约保障比例低于130%的合约,按照对应类别标准的2倍计算。若合约同时符合多种条件,按最高档标准计算。其他场内股票质押业务是指本规定2020年发布之日尚未了结的存量合约。场外融资业务主要指存量未清理完毕的场外股权质押融资业务。应收账款含应收票据、拆出资金、预付账款、其他应收款等,不含交易过程中的应收清算款,如银行间市场结算形成的在途应收款。应收股东及关联公司款项包括对股东及其关联公司的应收款项,以及证券公司对其子公司等关联公司的应收款项(以化解风险为目的对子公司提供的短期流动性支持等证监会认可的情形除外)。逆回购交易按照融出余额计算;其他逆回购交易包括作为逆回购方参与交易所债券协议回购、三方回购,银行间市场债券回购,贵金属逆回购交易等。证券公司作为贷方参与债券借贷业务的,应按出借债券规模、参照“信用评级AA级(含)以下的债券逆回购交易”计算标准填列。非全额保证金的权益互换是指证券公司收取的保证金比例低于名义本金100%的权益类收益互换业务,业务规模按实际参与的名义金额填列。
- 证券经纪业务、证券投资咨询业务、证券承销与保荐业务、财务顾问业务、证券资产管理业务的净收入,为近三个年度利润监管报表相应科目余额的平均数。经纪业务净收入包括代理买卖证券、交易单元席位租赁、金融产品代销业务收入。证券自营业务净收入为近三个年度利润监管报表“股权类金融工具投资确认的投资收益、固定收益类投资确认的投资收益、衍生金融工具投资确认的投资收益、其他金融工具投资确认的投资收益、公允价值变动收益、债权投资利息收入、其他债权投资利息收入”科目余额之和扣除相应利息成本后的平均数。若证券自营业务净收入为负,则按上一年末自营业务证券投资成本的3%计算。融资类业务净收入为近三个年度利润监管报表“融资业务利息收入”科目扣除相应利息成本后的平均数。其他业务净收入为近三个年度利润监管报表“营业收入”相应科目余额扣除以上各业务净收入后的平均数。

专项合并风险资本准备计算表 - 续

注： - 续

10. 包括证券公司及其控股的从事私募资产管理业务的子公司开展的各项资产管理业务。投资标准化资产、股票质押、其他非标资产的，按照实际投资金额分类计算，未实际投资规模(现金、银行存款等)不纳入计算。高杠杆产品为正回购余额与净资产之比超过40%的资管计划，按照产品投向分类计算标准的2倍计算；高集中度产品为正回购余额与净资产比值超过20%、且投资单一发行人及其关联方、一致行动人发行的信用债券占净资产比例超过25%的资管计划，对投资相关信用债券超过25%部分全额计算特定风险资本准备。
11. 非标私募投资基金包括私募股权投资基金、创业投资基金及其他非标私募投资基金，按照产品净值计算。私募基金分类以基金业协会登记和公示信息为准。
12. 指证券公司承担管理人职责的资产支持证券，按照产品存续规模计算。场内资产支持证券指证券交易所挂牌交易的资产支持证券。因公募REITs产品发行需要，担任相关资产支持证券管理人的，相关产品存续规模无需计算特定风险资本准备。
13. 指证券公司作为结算参与者，客户开展的债券质押式正回购业务，按待回购交易余额计算。
14. 指证券公司及其控股子公司根据《区域性股权市场监督管理试行办法》为区域性股权市场提供的财务顾问、居间介绍服务等业务，按照各项业务存续规模之和计算。
15. 按照黄金租借业务存续规模计算。证券公司开展黄金租借业务应当符合《黄金租借业务管理暂行办法》等相关监管规定。
16. 分类调整前的各项风险资本准备合计为市场风险资本准备、信用风险资本准备、操作风险资本准备及特定风险资本准备计算结果之和。
17. 各类证券公司风险资本准备每年1月1日根据上年分类评价结果进行调整，系数为：连续三年A类AA级以上(含)为0.4，连续三年A类为0.6，A类为0.8，B类为0.9，C类为1，D类为2。C类为基准。
18. 连续三年A类AA级以上(含)的“白名单”证券公司，经中国证监会认可后，可以试点采取内部模型法等风险计量高级方法计算风险资本准备。



## 专项合并表内外资产总额计算表

编制单位：渤海证券股份有限公司

2025年12月31日

单位：人民币元

项目	行次	期末余额	转换系数	计算结果
<b>表内资产</b>				
表内资产总额注 1	1	58,496,180,849.60	100%	58,496,180,849.60
减：表内资产扣除项	2	11,103,179,463.02		11,103,179,463.02
1.客户资金	3	11,103,179,463.02		11,103,179,463.02
代理买卖证券款、信用交易代理买卖证券款、代理承销证券款	4	11,057,492,421.51	100%	11,057,492,421.51
客户保证金注 2	5	45,687,041.51	100%	45,687,041.51
其它	6	-		-
表内资产余额	7	47,393,001,386.58		47,393,001,386.58
<b>表外项目</b>				
1.证券衍生产品注 3	8	1,555,380,668.04		1,555,380,668.04
国债期货、债券远期、利率互换、外汇衍生品	9	1,514,867,897.00	100%	1,514,867,897.00
股指期货、权益互换及卖出场内期权	10	39,070,930.30	100%	39,070,930.30
大宗商品衍生品	11	74,205.50	100%	74,205.50
卖出信用衍生品	12	-	100%	-
卖出场外期权	13	1,367,635.24	100%	1,367,635.24
其他	14	-		-
2.资产管理业务注 4	15	58,698,327,076.90	0.50%	293,491,635.39
3.其他表外项目	16	12,468,652,496.56		37,781,409.06
资产支持证券注 5	17	12,468,275,915.25	0.3%	37,404,827.75
转融通融入证券注 5	18	-	10%	-
股票再融资承销承诺注 6	19	-	15%	-
股票 IPO 承销承诺注 6	20	-	10%	-
债券承销承诺注 6	21	-	5%	-
对外担保金额及担保承诺注 7	22	-	100%	-
其它或有事项注 8	23	376,581.31	100%	376,581.31
表外项目余额注 9	24	72,722,360,241.50		1,886,653,712.49
中国证监会认可的调整事项	25			
分类调整前的表内外资产总额注 10	26	120,115,361,628.08		49,279,655,099.07
分类调整后的表内外资产总额注 11	27	120,115,361,628.08		49,279,655,099.07

注：

1. 表内资产总额为资产负债表中的总资产。
2. 指客户因开展场内衍生品交易提交的交易保证金。
3. 国债期货、债券远期、信用衍生品、利率互换(包括以债券、固定收益类结构化票据、债券类指数、债券类基金等固定收益类资产为基础标的的收益互换)、外汇衍生品、股指期货、权益互换、大宗商品衍生品(不含商品期权)期末余额分别按照合约名义价值总额的 5%、50%、50%、3%、3%、15%、10%、10%计算，其中保证金比例低于名义本金 100%的以境内个股为标的的收益互换按 20%计算。期权主要包括权益类(股票、股指、ETF 期权等)及非权益类(商品期权等)。卖出场内期权期末余额按照 Delta 金额的 15%计算。期权的 Delta 金额根据交易所公布的 Delta 系数进行计算。卖出场外期权期末余额按照该期权在给定压力情形下的最大损失的 5 倍计算(按照合约本身的损失测算，多头与空头合约不允许净轧差)，且不低于名义金额的 5%，给定压力情形为期权标的证券价格以当前价格为基础上下波动 20%。多头与空头不允许净轧差。名义价值是指合约实际参与衍生品交易的名义金额。
4. 包括证券公司管理的公募产品、私募资管产品(含控股从事私募资产管理业务的子公司从事的各类私募资产管理业务)，产品规模以净值填列。
5. 指证券公司承担管理人职责的资产支持证券，按照产品存续规模计算。转融通融入证券按照其期末市值计算。
6. 股票再融资项目、IPO 项目、债券项目(含资产支持证券)承销承诺自网上申购日(或发行日期)前 3 天开始计算至发行期结束日止。若在此期间之前已经签署承销团协议的，期末余额按照各主承销商及分销商承诺包销的金额填列；若在此期间之前没有签署承销团协议的，期末余额按照各主承销商承诺包销的金额填列。若承销协议没有约定各主承销商承诺包销的金额，按总包销金额平均分配到各主承销商填列。
7. 对外担保金额不包括公司为自身负债提供的反担保；担保承诺指对控股证券业务子公司提供的担保承诺。
8. 其他或有事项包括但不限于资本性支出承诺、投资承诺、或有负债、未决诉讼赔偿及其他各类承诺事项等。按或有事项涉及金额的 20%或可能发生的损失孰高者计算。
9. 表外项目余额为证券衍生产品、资产管理业务及其他表外项目计算结果合计。
10. 分类调整前的表内外资产总额为表内资产余额与表外项目余额合计。
11. 各类证券公司表内外资产总额每年 1 月 1 日根据上年分类评价结果进行调整，系数为：连续三年 A 类 AA 级以上(含)为 0.7，连续三年 A 类为 0.9，其余为 1。



## 专项合并流动性覆盖率计算表

编制单位：渤海证券股份有限公司

2025年12月31日

单位：人民币元

项目	行次	期末金额	折算率	折算后金额
<b>优质流动性资产</b>	1	17,574,713,808.99		16,290,138,848.04
其中：货币资金注 1	2	731,794,364.69	100%	731,794,364.69
结算备付金	3	228,298,981.65	100%	228,298,981.65
国债、中央银行票据、国开债	4	3,764,036,069.70	100%	3,764,036,069.70
减：已冻结或质押部分	5	2,723,198,703.09	100%	2,723,198,703.09
政策性金融债、政府支持机构债券注 2	6	10,502,261.64	99%	10,397,239.02
减：已冻结或质押部分	7	-	99%	-
地方政府债券注 2	8	4,052,441,257.80	95%	3,849,819,194.91
减：已冻结或质押部分	9	2,866,546,788.10	95%	2,723,219,448.70
同业存单	10	12,875,058,194.93	95%	12,231,305,285.18
减：已冻结或质押部分	11	9,518,766,886.30	95%	9,042,828,541.98
信用评级 AAA 级的信用债券、银行承兑汇票注 2	12	5,444,045,299.83	96%	5,226,283,487.84
减：已冻结或质押部分	13	65,011,401.13	96%	62,410,945.08
信用评级 AAA 级以下，AA+级(含)以上的信用债券、银行承兑汇票注 2	14	4,184,620,826.32	90%	3,766,158,743.69
减：已冻结或质押部分	15	-	90%	-
货币基金、利率债指数基金、现金管理类理财产品	16	762,457,386.70	90%	686,211,648.03
减：已冻结或质押部分	17	-	90%	-
上海 180 指数、深圳 100 指数、沪深 300 指数、中证 500 指数成份股及宽基股票指数类 ETF 注 3	18	694,982,944.35	50%	347,491,472.18
减：已冻结或质押部分	19	-	50%	-
<b>未来 30 日现金流出</b>	20	47,417,115,969.66		1,840,799,987.83
<b>1.30 日内到期的负债现金流出</b>	21	14,328,000,134.00		1,282,275,934.00
短期借款	22	-	100%	-
拆入资金	23	352,875,638.90	100%	352,875,638.90
卖出回购(按质押物分类)注 4	24	13,615,513,000.00		569,788,800.00
其中：国债、中央银行票据、国开债	25	2,269,536,000.00	0%	-
政策性金融债、政府支持机构债券	26	-	1%	-
地方政府债券	27	2,443,100,000.00	5%	122,155,000.00
同业存单	28	8,841,078,000.00	5%	442,053,900.00
信用评级 AAA 级的信用债券、银行承兑汇票	29	10,000,000.00	4%	400,000.00
信用评级 AAA 级以下，AA+级(含)以上的信用债券、银行承兑汇票	30	-	10%	-
信用评级 AA 级的信用债券、银行承兑汇票	31	-	30%	-
债券基金、公募 REITs 注 5	32	51,799,000.00	10%	5,179,900.00
其他	33	-	100%	-
应付职工薪酬、税费、利息和股利	34	83,106,142.78	100%	83,106,142.78
交易性金融负债、衍生金融负债	35	219,644,129.30	100%	219,644,129.30
30 日内须偿还的次级债务和其他债务	36	56,861,223.02	100%	56,861,223.02
<b>2.或有负债</b>	37	-		-
对外担保金额及担保承诺注 6	38	-	3%	-
其他或有事项注 6	39	-	3%	-
<b>3.自营业务及长期投资资金流出</b>	40	26,258,225,592.26		216,979,541.66
利率互换、外汇衍生品注 7	41	23,530,000,000.00	0.1%	23,530,000.00
权益互换注 7	42	-	0.2%	-
国债期货、债券远期及卖出信用衍生品注 7	43	2,348,417,300.00	4%	93,936,692.00
大宗商品衍生品(不含期权)注 7	44	742,055.00	8%	59,364.40
股指期货、卖出期权注 7	45	350,353,427.30	20%	70,740,675.30
已承诺不可撤销的 30 日内须支付的自营业务投资金额	46	-	100%	-
已承诺不可撤销的 30 日内须支付的长期股权、固定资产、无形资产和其他长期资产的投资金额	47	28,712,809.96	100%	28,712,809.96
<b>4.承销业务资金流出注 8</b>	48	-		-
股票再融资承销承诺	49	-	15%	-
股票 IPO 承销承诺	50	-	10%	-
债券承销承诺	51	-	5%	-
<b>5.融资类业务资金流出注 9</b>	52	6,830,890,243.40	5%	341,544,512.17
<b>6.资产管理业务资金流出</b>	53	-		-
已承诺不可撤销的 30 日内须自有资金认购的金额	54	-	100%	-



## 专项合并流动性覆盖率计算表 - 续

编制单位：渤海证券股份有限公司

2025年12月31日

单位：人民币元

项目	行次	期末金额	折算率	折算后金额
7.其他资金流出	55	-		-
已承诺不可撤销的30日内须兑付的约定购回业务金额	56	-	100%	-
经中国证监会认可的已承诺不可撤销的对子公司出具的流动性担保承诺	57	-	100%	-
未来30日现金流入	58	2,477,174,128.56		1,400,275,709.87
1.30日内到期的短期资金流入	59	430,690,476.55		356,745,238.27
银行承兑汇票	60	-	100%	-
拆出资金	61	-	50%	-
买入返售金融资产注10	62	353,500,000.00	90%	318,150,000.00
应收股利、应收利息	63	77,190,476.55	50%	38,595,238.27
2.自营业务资金流入	64	3,144,989.04		2,358,741.78
30日内到期的信用评级AA级以下(含)的信用债券注11	65	3,144,989.04	75%	2,358,741.78
3.未使用的不可撤销金融机构授信额度注12	66	2,000,000,000.00	50%	1,000,000,000.00
4.经中国证监会认可的未使用的由证券公司母公司出具的不可撤销流动性担保承诺	67	-	75%	-
5.其他资金流入	68	43,338,662.97		41,171,729.82
集中清算交易在途结算资金	69	43,338,662.97	95%	41,171,729.82
银行间市场非集中清算交易在途结算资金	70	-	95%	-
未来30日内现金净流出注13	71	44,939,941,841.10		460,199,996.96
流动性覆盖率(LCR)注14	72	-		3539.80%

注：

1. 不包括代理买卖证券款、信用交易代理买卖证券款以及代理承销证券款。结算备付金应当扣除自有备付金中最低结算备付金。
2. 政策性金融债特指进出口银行、农业发展银行等政策性银行发行的金融债券。政府支持机构债券为得到中央政府正式支持发行的债券，如中国铁路总公司发行的获得中央政府支持的铁路建设债券等。地方政府债券为地方政府作为发行主体发行的债券。信用债券不含证券、基金、期货公司发行的债券。信用评级以长期信用评级为基准，短期信用评级A-1归入信用评级AAA级以下，AA+级(含)以上的信用债券中，短期信用评级A-2归入信用评级AA级的信用债券中，短期信用评级A-3归入信用评级AA级以下的信用债券中。未评级的信用债券参照债券发行主体评级，发行主体无评级的归入信用评级BBB级以下的信用债券。债券信用评级信息以中央国债登记结算有限责任公司公布的信息为准。次级债券、永续债按照债券的信用评级(未评级的参照债券发行主体评级)下调一档计算。可转债、资产支持证券、资产支持专项计划、熊猫债、中小企业私募债等参照信用评级标准计算填列。银行承兑汇票应当已经贴现，银行承兑汇票的信用评级按照票据承兑行和贴现行对应的信用评级孰低确定，如无评级，归入BBB级以下。
3. 不包括融资融券业务中已借出证券及已用于对冲权益互换合约的证券。上海180指数、深圳100指数、沪深300指数、中证500指数成份股及宽基股票指数类ETF折算后金额不超过优质流动性资产总额的15%。本规定关于宽基股票指数类ETF的认定标准，参照证券交易所对指数基金的分类标准。
4. 含报价回购融入的资金。
5. 债券基金指利率债指数基金(含ETF)及作为交易所报价回购质押品的债券基金或基金专户。
6. 对外担保金额不包括公司为自身负债提供的反担保；担保承诺指对控股证券业务子公司提供的担保承诺。其他或有事项包括因客户开展债券质押式正回购交易，证券公司履行结算参与人职责可能垫付资金的情形，按照待回购交易余额填列。
7. 按合约期末名义价值总额填列，其中中国债期货、商品期货、股指期货及在全国银行间同业拆借中心开展的利率互换，按单品种(合约标的)单边最大名义价值填列。名义价值是指合约实际参与衍生品交易的名义金额。利率互换包括以债券、固定收益类结构化票据、债券类指数、债券类基金等固定收益类资产为基础标的的收益互换。卖出期权包括权益类(股票、股指、ETF期权等)及非权益类(商品期权等)。卖出场内期权期末余额按照Delta金额的15%计算，不再适用折算率。期权的Delta金额根据交易所公布的Delta系数进行计算。
8. 股票再融资项目、IPO项目、债券项目(含资产支持证券)承销承诺自网上申购日(或发行日期)前3天开始计算至发行期结束日止。若在此期间之前已经签署承销团协议的，期末余额按照各主承销商及分销商承诺包销的金额填列；若在此期间之前没有签署承销团协议的，期末余额按照各主承销商承诺包销的金额填列。若承销协议没有约定各主承销商承诺包销的金额，按总包销金额平均分配到各主承销商填列。
9. 指未清偿融资融券业务下的融出资金、未清偿约定购回及未清偿股票质押式回购。
10. 不含约定购回及股票质押式回购融出的资金。买入返售金融资产余额超出对应持有的未被冻结的质押券面额部分不得计入。
11. 不含证券、基金、期货公司发行的债券。
12. 指商业银行提供的随时可用、不可撤销的授信额度。对使用时间、比例、证券公司财务及流动性状况等有条件限制的一般性授信不得计入。
13. 未来30日内现金净流出=未来30日现金流出-min(未来30日现金流入,75%未来30日现金流出)。
14. 流动性覆盖率(LCR)为优质流动性资产/未来30日内现金净流出×100%。



## 专项合并净稳定资金率计算表

编制单位：渤海证券股份有限公司

2025年12月31日

单位：人民币元

项目	行次	期末金额	折算率	折算后金额
可用稳定资金注 1	1	47,393,001,386.58		26,741,687,249.99
其中：1.净资产	2	23,611,852,497.42	100%	23,611,852,497.42
2.剩余存续期大于等于1年的借款和负债	3	3,129,834,752.57		3,129,834,752.57
次级债务	4	-	100%	-
长期借款	5	-	100%	-
应付债券	6	3,000,000,000.00	100%	3,000,000,000.00
其他注 2	7	129,834,752.57	100%	129,834,752.57
3. 剩余存续期大于等于6个月小于1年的借款和负债注 3	8	-		-
次级债务	9	-	20%/10%/0%	-
长期借款	10	-	20%/10%/0%	-
应付债券	11	-	20%/10%/0%	-
4.所有其他负债和权益	12	20,651,314,136.59	0%	-
5.经中国证监会认可的调整项目	13	-	100%	-
所需稳定资金	14	73,448,838,583.19		8,621,142,743.38
其中：1.高流动性资产	15	2,515,486,889.48		-
货币资金注 4	16	731,794,364.69	0%	-
结算备付金	17	228,298,981.65	0%	-
拆出资金(不足1年)	18	-	0%	-
存出保证金	19	484,023,727.17	0%	-
买入返售金融资产注 5	20	353,503,454.27	0%	-
货币基金、现金管理类理财产品	21	717,866,361.70	0%	-
2.剩余存续期不足1年的证券注 6	22	13,956,585,289.51		2,903,691.27
国债、中央银行票据、国开债	23	49,920,484.93	0%	-
政策性金融债、政府支持机构债券	24	-	0%	-
地方政府债券	25	205,394,464.13	0%	-
同业存单	26	12,875,058,194.93	0%	-
信用评级 AAA 级的信用债券、银行承兑汇票	27	535,843,018.44	0%	-
信用评级 AAA 级以下，AA 级(含)以上的信用债券、银行承兑汇票	28	290,369,127.08	1%	2,903,691.27
信用评级 AA 级以下，BBB 级(含)以上的信用债券、银行承兑汇票	29	-	3%	-
信用评级 BBB 级以下的信用债券、银行承兑汇票	30	-	5%	-
3.剩余存续期大于等于1年证券注 6	31	17,258,397,955.09		1,762,416,967.42
国债、中央银行票据、国开债	32	3,714,115,584.77	2%	74,282,311.70
政策性金融债券、政府支持机构债券	33	10,502,261.64	2%	210,045.23
地方政府债券	34	3,847,046,793.67	5%	192,352,339.68
同业存单	35	-	5%	-
信用评级 AAA 级的信用债券、银行承兑汇票	36	4,700,631,158.79	10%	467,538,274.67
信用评级 AAA 级以下，AA 级(含)以上的信用债券、银行承兑汇票	37	4,883,390,273.25	20%	976,678,054.65
信用评级 AA 级以下，BBB 级(含)以上的信用债券、银行承兑汇票	38	-	30%	-
信用评级 BBB 级以下的信用债券、银行承兑汇票	39	102,711,882.97	50%	51,355,941.49
4.股票注 7	40	944,217,718.38		337,252,605.81
上海 180 指数、深圳 100 指数、沪深 300 指数、中证 500 指数成份股	41	690,246,821.02	30%	207,074,046.31
一般上市股票	42	247,584,675.72	50%	123,792,337.86
流通受限的股票及其他股票注 7	43	6,386,221.64	100%	6,386,221.64
5.可转换债券	44	279,421,956.78	30%	83,826,587.03
6.衍生金融资产	45	12,110,706.58	0%	-
7.证券投资基金注 8	46	843,402,482.69		91,259,905.99
非权益类基金	47	687,932,722.40		67,009,631.24
其中：利率债指数基金注 8	48	44,591,025.00	6%	2,675,461.50
其他非权益类基金	49	643,341,697.40	10%	64,334,169.74
权益类基金	50	155,469,760.29		24,250,274.75
其中：指数基金	51	68,436,773.04	10%	6,843,677.30
其他权益类基金	52	87,032,987.25	20%	17,406,597.45



## 专项合并净稳定资金率计算表 - 续

编制单位：渤海证券股份有限公司

2025年12月31日

单位：人民币元

项目	行次	期末金额	折算率	折算后金额
8.其他现金管理类产品注 9	53	-	20%	-
9.融出资金	54	6,610,620,432.25		1,388,186,129.68
自有资金融出资金	55	4,230,620,432.25	30%	1,269,186,129.68
转融通融出资金	56	2,380,000,000.00	5%	119,000,000.00
10.约定购回融出资金	57	-	50%	-
11.股票质押式回购融出资金	58	220,269,811.15		215,270,876.95
到期日在1年以内(含)的融出资金	59	9,997,868.40	50%	4,998,934.20
到期日在1年以上(不含)的融出资金	60	-	100%	-
逾期合约融出资金	61	210,271,942.75	100%	210,271,942.75
12.1年以内的应收款项、应收股利注 10	62	113,138,780.74	50%	56,569,390.37
13.其他所有资产注 11	63	4,465,673,778.23		4,452,515,305.36
到期日在6个月以内(含)	64	22,896,145.84	50%	11,448,072.92
到期日在6个月以上、1年以内(含)	65	6,841,599.82	75%	5,131,199.87
到期日在1年以上(不含)	66	4,435,936,032.57	100%	4,435,936,032.57
14.表外项目	67	26,229,512,782.30		230,941,283.50
14.1 证券衍生产品	68	26,229,512,782.30		230,941,283.50
利率互换、外汇衍生品注 12	69	23,530,000,000.00	0.5%	117,650,000.00
权益互换注 12	70	-	1%	-
国债期货、债券远期及卖出信用衍生品注 12	71	2,348,417,300.00	3%	70,452,519.00
大宗商品衍生品(不含期权)注 12	72	742,055.00	8%	59,364.40
股指期货、卖出期权注 12	73	350,353,427.30	12%	42,779,400.10
14.2 其他表外项目	74	-		-
股票再融资承销承诺注 13	75	-	15%	-
股票 IPO 承销承诺注 13	76	-	10%	-
债券承销承诺注 13	77	-	5%	-
对外担保金额及担保承诺注 14	78	-	5%	-
其他或有事项注 14	79	-	5%	-
净稳定资金率(NSFR)注 15	80			310.19%

注：

- 对于证券公司发行的附有选择权的次级债、可转债，无论选择权属于证券公司或投资者，应当根据审慎原则，按剔除选择权年限的期限，确定计入可用稳定资金的金额。
- 指有相关政策法规、合同、公司股东大会或董事会决议等法律依据表明其剩余存续期大于等于一年，且债权人无权要求公司提前偿还的债务。承租业务使用权负债按照剩余存续期计入可用稳定资金。
- 各类证券公司按照以下标准将剩余存续期大于等于6个月小于1年的借款和负债计入可用稳定资金：连续三年A类AA级以上(含)为20%，连续三年A类为10%，其余为0%。每年1月1日根据上年分类评价结果对计入标准进行调整。
- 不包括代理买卖证券款、信用交易代理买卖证券款以及代理承销证券款。
- 不含约定购回及股票质押式回购融出的资金。
- 政策性金融债特指进出口银行、农业发展银行等政策性银行发行的金融债券。政府支持机构债券为得到中央政府正式支持发行的债券，如中国铁路总公司发行的获得中央政府支持的铁路建设债券等。地方政府债券为地方政府作为发行主体发行的债券。信用评级以长期信用评级为基准，短期信用评级A-1归入信用评级AAA级以下、AA级(含)以上的信用债券中，短期信用评级A-2归入信用评级AA级以下、BBB级(含)以上的信用债券中，短期信用评级A-3归入信用评级BBB级以下的信用债券中。未评级的信用债券参照债券发行主体评级，发行主体无评级的归入信用评级BBB级以下的信用债券。债券信用评级信息以中央国债登记结算有限责任公司公布的信息为准。次级债券、永续债按照债券的信用评级(未评级的参照债券发行主体评级)下调一档计算。资产支持证券、资产支持专项计划、熊猫债、中小企业私募债等参照信用评级标准计算填列。可转债不在此处填报。附回售、回购选择权的债券，剩余期限以债券剩余期限为准。银行承兑汇票应当已经贴现，银行承兑汇票的信用评级按照票据承兑行和贴现行对应的信用评级孰低确定，如无评级，归入BBB级以下。
- 指数成份股包含属于当地市场前三大综合指数成份股的境外股票。一般上市股票包含境外市场股票、优先股以及在全国股转系统挂牌股份中做市并且持股市值与该股票市值比例低于5%的部分。流通受限的股票包含未上市流通、限制流通以及流动性较低的股票，具体指已发行尚未上市流通的新股、处于禁售期的法人股、在一定期限内被锁定或被冻结的股票以及在全国股转系统挂牌的股份(包含做市并且持股市值与该股票市值比例高于5%的部分)。其他股票包含ST股票、\*ST股票、已退市股票和持有市值与该股票市值的比例超过5%的股票。股票的分类中同时符合两个或两个以上标准的，应采用最高的比例进行计算。股票不含转融通融入的证券。
- 证券投资基金不含货币基金。利率债指数基金包括产品名称显示投资方向为利率债(国债、中央银行票据、政策性金融债、政府支持机构债券、地方政府债券)的指数基金(含ETF)。
- 指一个月内可赎回或到期的其他现金管理类产品(不含现金管理类理财产品)。
- 不含交易过程的应收清算款，如银行间市场结算形成的在途应收款。
- 含承租业务使用权资产。不含代理买卖证券款、信用交易代理买卖证券款、代理承销证券款及转融通融入证券形成的资产。不能确定到期日的资产，归入到期日在1年以上类别。

专项合并净稳定资金率计算表 - 续

注： - 续

12. 按合约期末名义价值总额填列，其中国债期货、商品期货、股指期货及在全国银行间同业拆借中心开展的利率互换，按单品种(合约标的)单边最大名义价值填列。名义价值是指合约实际参与衍生品交易的名义金额。利率互换包括以债券、固定收益类结构化票据、债券类指数、债券类基金等固定收益类资产为基础标的的收益互换。卖出期权包括权益类(股票、股指、ETF 期权等)及非权益类(商品期权等)。卖出场内期权期末余额按照 Delta 金额的 15%计算，不再适用折算率。期权的 Delta 金额根据交易所公布的 Delta 系数进行计算。
13. 股票再融资项目、IPO 项目、债券项目(含资产支持证券)承销承诺自网上申购日(或发行日期)前 3 天开始计算至发行期结束日止。若在此期间之前已经签署承销团协议的，期末余额按照各主承销商及分销商承诺包销的金额填列；若在此期间之前没有签署承销团协议的，期末余额按照各主承销商承诺包销的金额填列。若承销协议没有约定各主承销商承诺包销的金额，按总包销金额平均分配到各主承销商填列。
14. 对外担保金额不包括公司为自身负债提供的反担保；担保承诺指对控股证券业务子公司提供的担保承诺。其他或有事项包括因客户开展债券质押式正回购交易，证券公司履行结算参与人职责可能垫付资金的情形。
15. 净稳定资金率为可用稳定资金/所需稳定资金×100%。

## 专项合并风险控制指标计算表

编制单位：渤海证券股份有限公司

2025年12月31日

单位：人民币元

项目	行次	期初	期末	预警标准	监管标准	备注
核心净资本	1	20,280,000,704.56	20,681,933,447.01	\	\	
附属净资本	2	-	-	\	\	
净资本	3	20,280,000,704.56	20,681,933,447.01	\	\	
净资产	4	23,344,010,385.63	23,611,852,497.42	\	\	
各项风险资本准备之和	5	4,853,826,593.88	4,470,429,979.66	\	\	
表内外资产总额	6	48,511,028,176.50	49,279,655,099.07	\	\	
风险覆盖率注 1	7	417.81%	462.64%	≥120%	≥100%	
资本杠杆率注 2	8	41.81%	41.97%	≥9.6%	≥8%	
流动性覆盖率注 3	9	3386.64%	3539.80%	≥120%	≥100%	
净稳定资金率注 4	10	305.83%	310.19%	≥120%	≥100%	
净资本/净资产	11	86.87%	87.59%	≥24%	≥20%	
净资本/负债	12	88.21%	86.97%	≥9.6%	≥8%	
净资产/负债	13	101.53%	99.29%	≥12%	≥10%	
自营权益类证券及其衍生品注 5/净资本	14	4.30%	5.51%	≤80%	≤100%	
自营非权益类证券及其衍生品注 6/净资本	15	178.46%	173.45%	≤400%	≤500%	
持有一种权益类证券的成本与净资本的比例前五名	16			≤24%	≤30%	
其中：福建福能股份有限公司(600483)	17	0.62%	0.58%	\	\	
中国平安保险(集团)股份有限公司(601318)	18	0.02%	0.27%	\	\	
成都市兴蓉环境股份有限公司(000598)	19	0.03%	0.21%	\	\	
浙江新和成股份有限公司(002001)	20	0.09%	0.17%	\	\	
三七互娱网络科技集团股份有限公司(002555)	21	-	0.16%	\	\	
持有一种权益类证券的市值与其总市值的比例前五名注 7	22			≤4%	≤5%	
其中：恒展远东(北京)国际供应链管理股份有限公司(837232)	23	1.00%	0.81%	\	\	
福建福能股份有限公司(600483)	24	0.43%	0.42%	\	\	
国泰富时中国 A 股自由现金流聚焦交易型开放式指数证券投资基金(159399)	25	-	0.27%	\	\	
旺能环境股份有限公司(002034)	26	0.03%	0.21%	\	\	
成都市兴蓉环境股份有限公司(000598)	27	0.03%	0.20%	\	\	
持有一种非权益类证券的规模与其总规模的比例前五名注 8	28			≤16%	≤20%	
其中：天津津投城市开发股份有限公司 2025 年面向专业投资者非公开发行公司债券(258368)	29	-	13.33%	\	\	
中国华电集团资本控股有限公司 2024 年面向专业投资者公开发行公司债券(第一期) (241020)	30	10.00%	10.00%	\	\	
远东国际融资租赁有限公司 2024 年面向专业投资者公开发行公司债券(第六期) (242156)	31	-	10.00%	\	\	
伊犁哈萨克自治州财通国有资产经营有限责任公司 2025 年度第一期定向债务融资工具(品种二) (032580407)	32	-	10.00%	\	\	
荣成市经济开发投资有限公司 2024 年度第一期中期票据 (102483248)	33	3.33%	10.00%	\	\	
持有本公司或子公司管理的单个集合资产管理计划的规模与其总规模的比例前五名注 8	34			≤40%	≤50%	
其中：天津博生大健康私募股权投资基金合伙(有限合伙) (SAFT63)	35	42.50%	42.50%			
天津博化永钛天开私募股权投资基金合伙(有限合伙) (SASX75)	36	42.86%	39.97%			
天津博悦私募股权投资基金合伙(有限合伙) (SAEU81)	37	37.50%	37.50%			
渤海汇金渤盈悦享 1 号集合资产管理计划(SBFB96)	38	-	35.29%			
天津博正泰达私募股权投资基金合伙企业(有限合伙) (SBMJ81)	39	-	32.51%			
融资(含融券)的金额/净资本注 9	40	26.27%	33.12%	≤320%	≤400%	
对单一客户融资(含融券)业务规模与净资本的比例前五名注 10	41			≤4%	≤5%	



## 专项合并风险控制指标计算表 - 续

编制单位：渤海证券股份有限公司

2025年12月31日

单位：人民币元

项目	行次	期初	期末	预警标准	监管标准	备注
其中：天津房地产集团有限公司	42	1.10%	1.08%	\	\	
北京金泰私募基金管理有限公司一金泰红利精选1号私募证券投资基金	43	-	0.48%	\	\	
张成柏	44	0.31%	0.46%	\	\	
程刚	45	0.20%	0.44%	\	\	
武汉正奇资产管理有限公司—正奇资产稳健优选3号私募证券投资基金	46	0.52%	0.42%	\	\	
接受单只担保股票市值与该股票总市值比例前五名注11	47			≤16%	≤20%	
其中：保龄宝生物股份有限公司(002286)	48	5.82%	6.38%	\	\	
深圳市京基智农时代股份有限公司(000048)	49	5.06%	2.36%	\	\	
众信旅游集团股份有限公司(002707)	50	2.11%	1.86%	\	\	
诺德新材料股份有限公司(600110)	51	1.75%	1.74%	\	\	
潍坊亚星化学股份有限公司(600319)	52	0.26%	1.70%	\	\	

注：

1. 风险覆盖率=净资本/各项风险资本准备之和×100%
2. 资本杠杆率=核心净资本/表内外资产总额×100%，此处核心净资本不扣除担保等或有负债的风险调整。
3. 流动性覆盖率=优质流动性资产/未来30日内现金净流出×100%
4. 净稳定资金率=可用稳定资金/所需稳定资金×100%
5. “自营权益类证券及其衍生品”包括：股票、权益类基金、股指期货、权益互换、权益类期权等。其中，自营权益类证券按照其市值计算；股指期货投资规模按照合约名义价值总额的15%计算；权益互换投资规模按照合约名义价值总额的10%计算；买入期权投资规模按照买入股票(股指)期权和买入场外期权的权利金价格之和计算；卖出场内期权投资规模按照Delta金额的15%计算；卖出场外期权投资规模按照该期权在给定压力情形下的最大损失的5倍计算(按照合约本身的损失测算，多头与空头合约不允许轧差)，且不低于名义金额的5%，给定压力情形为期权标的证券价格以当前价格为基础上下波动20%。对于已有效对冲风险的投资组合，按投资规模总额的5%计算，投资规模为多头规模的绝对值与空头规模的绝对值之和。名义价值是指合约实际参与衍生品交易的名义金额。
6. “自营非权益类证券及其衍生品”包括：债券、非权益类基金、国债期货、债券远期、利率互换、非权益类期权、外汇衍生品、大宗商品衍生品、信用衍生品、银行承兑汇票、单一产品、集合及信托等产品。其中，自营非权益类证券按照其市值计算；国债期货、债券远期、信用衍生品、利率互换(包括以债券、固定收益类结构化票据、债券类指数、债券类基金等固定收益类资产为基础标的的收益互换)、外汇衍生品、大宗商品衍生品(不含商品期权)投资规模分别按照合约名义价值总额的5%、50%、50%、3%、3%、10%计算。非权益类期权投资规模参照注5计算。名义价值是指合约实际参与衍生品交易的名义金额。对于已有效对冲风险的投资组合，按投资规模总额的1%计算，投资规模为多头规模的绝对值与空头规模的绝对值之和。私募资管计划、信托产品、基金专户等产品按期末净值规模计算。
7. 不含宽基股票指数类ETF。因包销、作为公募基金管理人跟投本公司管理的权益类公募基金、中国证监会认可的做市业务以及股票质押违约处理等导致的情形及中国证监会另有认定的除外。证券公司另类子公司投资境内证券交易所上市交易和转让的证券的，应当将另类子公司与母公司自营持有同一只证券的市值合并计算。证监会认可的做市业务包括证券公司在沪深证券交易所、全国股转系统等交易场所依法开展的做市业务。因其他投资者赎回、减资导致投资标的总规模缩小等原因造成本指标出现被动超标情形的，可不认定为违规情形，但应当按照《证券公司风险控制指标管理办法》要求履行报告义务，同时采取必要措施稳妥处置。  
本公司的子公司管理的渤海汇金优选平衡一年持有期混合型发起式基金中基金、渤海汇金优选进取6个月持有期混合型发起式基金中基金、渤海汇金优选价值混合型发起式证券投资基金、渤海汇金新动能主题混合型证券投资基金、渤海汇金鑫泉平衡混合型发起式证券投资基金、渤海汇金中证全指自由现金流指数发起式证券投资基金，持有一种权益类证券的市值与其总市值的比例超过4%，根据监管规定，发起式基金以及跟投本公司及子公司管理的权益类公募基金对于该指标予以豁免，故不在表内予以列示。

## 专项合并风险控制指标计算表 - 续

注： - 续

8. 不含同业存单、银行承兑汇票，国债、中央银行票据、国开债及基金名称显示投资方向为此类债券的指数基金(含ETF)。因包销、成立发起式基金、为公募REITs提供流动性支持服务、中国证监会认可的做市业务、买入信用衍生品(合约名义本金未超过持有标的债券规模)或卖出信用衍生品履行保护义务等导致的情形及中国证监会另有认定的除外。证券公司委托其他证券公司、基金公司、信托公司等机构进行的一对一投资不必填报。证券公司及其子公司以自有资金参与其自身或其子公司管理的单个集合资产管理计划的份额合计不得超过该资产管理计划总份额的50%，为子公司管理的集合资产管理计划提供流动性支持等证监会认可的情形除外；前五名的数据单列，其中证券公司填列自身及其各类子公司(含资管子公司)以自有资金参与的份额，资管子公司填写自身以自有资金参与的份额。参与证券交易所质押式报价回购业务的，对质押式报价回购基金专户风控指标进行穿透式计算，穿透计算后，基金专户和证券公司自营合计持有一种非权益类证券的规模与其总规模的比例不得超过20%。因其他投资者赎回、减资导致投资标的总规模缩小等原因造成本指标出现被动超标情形的，可不认定为违规情形，但应当按照《证券公司风险控制指标管理办法》要求履行报告义务，同时采取必要措施稳妥处置。本公司的子公司管理的渤海汇金2个月滚动持有债券型发起式证券投资基金，持有一种非权益类证券的规模与其总规模的比例超过16%，根据监管规定，发起式基金对于该指标予以豁免，故不在表内予以列示。
- 本公司持有的25通顺交投(102501284.IB)、25深水经开(042580078.IB)、25天津港(科创票据)(102581841.IB)、12泰亨债(118092.SZ)、25兴融01(281151.SH)、24郑州建投(102482777.IB)、25杨浦滨江(102580051.IB)、20科学城债01(2080134.IB)、23金港G2(240032.SH)、22金霞发展(102282115.IB)、23武汉水务(102383130.IB)、24洪山国投(102481192.IB)、24景德城投(102483402.IB)、24洛阳城投(102483983.IB)、24宜兴交通(102484910.IB)、24牛首山(102484971.IB)、25金坛投资(102501547.IB)、25溧阳城建(102501682.IB)、25潯川国资(102580302.IB)、25日照城投(102581464.IB)、25北方企业(102581493.IB)、25融汇财富(102582312.IB)、25随州城投(102582509.IB)、25北城建设(102583682.IB)、25桂铁投(102583697.IB)、25闽国资(科创债)(102583902.IB)、25津城建(102584133.IB)、25苏州高新(102584175.IB)、25亳州城建(102584477.IB)、25青岛城阳(102584521.IB)、25青岛西海(102584528.IB)、25丽水国资(102584532.IB)、25天津轨交(102584576.IB)、25南浦口(102584612.IB)、25南投集团(102584641.IB)、25合东投控(102584701.IB)、25海沧投资(102584863.IB)、25TDGJ04(280907.SH)规模与总规模的比例均为10%。
- 天津博生大健康私募股权投资投资基金于2024年1月4日成立，成立于《证券公司风险控制指标计算标准管理规定》发布前，根据《证券公司风险控制指标监管报表口径》规定，博生属于《风控指标规定》发布前的存量产品，不强制要求降低自有资金投资存量产品的比例。我司子公司博正资本在博生基金的后续运作中将严格按照监管规定要求，不新增自有资金投资该基金的比例。
9. 融资(含融券)的金额指证券公司开展融资融券业务、约定式购回交易、股票质押式回购交易等融资类业务融出(含融券)金额总计。
10. 单一客户融资(含融券)业务指客户参与融资融券业务、约定式购回交易、股票质押式回购交易等融资类业务。
11. 指证券公司开展融资融券业务接受的担保股票。
12. 表中有关前五名的期初数据，是指期末前五名情形所对应的期初数。
13. 经中国证监会同意实施并表监管的证券公司，相关风险控制指标可由中国证监会另行规定。



# 营业执照

(副本)

统一社会信用代码

913100005587870XB

证照编号: 0000002202509020016



扫描经营主体身份码了解更多登记、备案、许可、监管信息,体验更多应用服务。

名称 德勤华永会计师事务所(特殊普通合伙)

类型 外商投资特殊普通合伙企业

执行事务合伙人 唐恋炯

经营范围

审查企业会计报表,出具审计报告;验证企业资本,出具验资报告;办理企业合并、分立、清算事宜中的审计业务,出具有关报告;基本建设年度财务决算审计;代理记账;会计咨询、税务咨询、管理咨询、会计培训;法律、法规规定的其他业务。  
【依法须经批准的项目,经相关部门批准后方可开展经营活动】

出资额 人民币8670.0000万

成立日期 2012年10月19日

主要经营场所 上海市黄浦区延安东路222号30楼



登记机关

2025年09月02日

仅供记账使用



证书序号: 0004089

# 说明

- 1、《会计师事务所执业证书》是证明持有人经财政部门依法审批，准予执行注册会计师法定业务的凭证。
- 2、《会计师事务所执业证书》记载事项发生变动的，应当向财政部门申请换发。
- 3、《会计师事务所执业证书》不得伪造、涂改、出租、出借、转让。
- 4、会计师事务所终止或执业许可注销的，应当向财政部门交回《会计师事务所执业证书》。



## 会计师事务所 执业证书

名称: 德勤华永会计师事务所(特殊普通合伙)

首席合伙人: 唐澎炯

主任会计师:

经营场所: 上海市延安东路222号30号楼



组织形式: 特殊的普通合伙企业

执业证书编号: 31000012

批准执业文号: 财会函〔2012〕40号

批准执业日期: 二〇一二年九月十四日



新华证券股份有限公司

中华人民共和国  
注册会计师证书

The People's Republic of China  
Certificate of Certified Public Accountant

仅供

本证书为持证人执行注册会计师法定业务的资格证明。

本证书加盖省级以上注册会计师协会钢印后为有效证件。

This certificate serves as a credential for the certificate holder to conduct the statutory business of CPAs.

This certificate is valid subject to being sealed with an embossed stamp by the Institute of Certified Public Accountants at provincial level or above.



中华人民共和国财政部制

Issued by the Ministry of Finance  
of the People's Republic of China

仅供

上海证券股份有限公司



项目使用

渤海证券股份有限公司



姓名

Full name

性别

Sex

出生日期

Date of birth

工作单位

Working unit

身份证号码

Identity card No.

1981-2-11

普华永道中天

会计师事务所有限公司北京分所

110101198102113043



姓名：杨小真  
证书编号：310000072198

证书编号：**310000072198**  
No. of Certificate

批准注册协会：**北京注册会计师协会**  
Authorized Institute of CPAs

发证日期：**2008-5-28** 月 日  
Date of Issuance ly /m /d

仅供



年度检验登记  
Annual Renewal Registration

本证书经检验合格，继续有效一年。  
This certificate is valid for another year after  
this renewal.



2010 年 3 月 16 日  
ly /m /d

6

仅供

年度检验登  
Annual Renewal Regi

本证书经检验合格  
This certificate is valid for  
this renewal. **2017**



年 月 日  
ly /m /d

7

渤海证券股份有限公司

年度检验登记  
Annual Renewal Registration

本证书经检验合格，继续有效一年。  
This certificate is valid for another year after  
this renewal.



年 / 月 / 日

仅供

年度检验登记  
Annual Renewal Registration

本证书经检验合格，继续有效一年。  
This certificate is valid for another year after  
this renewal.



年 / 月 / 日

注册会计师工作单位变更事项登记  
Registration of the Change of Working Unit by a CPA

同意调出  
Agree the holder to be transferred from



同意调入  
Agree the holder to be transferred to



注册会计师工作单位变更事项登记  
Registration of the Change of Working Unit by a CPA

同意调出  
Agree the holder to be transferred from



同意调入  
Agree the holder to be transferred to



仅供

注册会计师工作单位变更事项登记  
Registration of the Change of Working Unit by a CPA

同意调出  
Agree the holder to be transferred from

事务所  
CPAs

转出协会盖章  
Stamp of the transfer-out Institute of CPAs

年 月 日  
/y /m /d

同意调入  
Agree the holder to be transferred to

事务所  
CPAs

转入协会盖章  
Stamp of the transfer-in Institute of CPAs

年 月 日  
/y /m /d

注意事项

- 一、注册会计师执行业务，必要时须向委托方出示本证书。
- 二、本证书只限于本人使用，不得转让、涂改。
- 三、注册会计师停止执行法定业务时，应将本证书缴还主管注册会计师协会。
- 四、本证书如遗失，应立即向主管注册会计师协会报告，登报声明作废后，办理补发手续。

NOTES

1. When practising, the CPA shall show the client this certificate when necessary.
2. This certificate shall be exclusively used by the holder. No transfer or alteration shall be allowed.
3. The CPA shall return the certificate to the competent Institute of CPAs when the CPA stops conducting statutory business.
4. In case of loss, the CPA shall report to the competent Institute of CPAs immediately and go through the procedure of reissue after making an announcement of loss on the newspaper.

仅供

新海证券股份有限公司



中华人民共和国

注册会计师证书

The People's Republic of China

Certificate of Certified Public Accountant

渤海证券股份有限公司

项目使用

仅供

本证书为持证人执行注册会计师法  
定业务的资格证明。

仅供

本证书加盖省级以上注册会计师协  
会钢印后为有效证件。

渤海证券股份有限公司

This certificate serves as a credential for the  
certificate holder to conduct the statutory  
business of CPAs.

This certificate is valid subject to being sealed  
with an embossed stamp by the Institute of  
Certified Public Accountants at provincial level  
or above.



中华人民共和国财政部制

Issued by the Ministry of Finance  
of the People's Republic of China

THE CHINESE INSTITUTE OF CERTIFIED PUBLIC ACCOUNTANTS



中国注册会计师协会

项目使用

渤海证券股份有限公司



仅供

姓名

Full name

张冠楠

性别

Sex

女

出生日期

Date of birth

1991年6月11日

工作单位

Working unit

德勤华永会计师事务所(特殊普通合伙)  
天津分所

身份证号码

Identity card No.

120102199106110029



# 年度检验登记

Annual Renewal Registration

本证书经检验合格，继续有效一年。  
This certificate is valid for another year after  
this renewal.



张冠楠 310000125425

渤海证券股份有限公司



项目使用

证书编号：310000125425  
No. of Certificate

批准注册协会：天津市注册会计师协会  
Authorized Institute of CPAs

发证日期：2016年11月4日  
Date of Issuance

年 /y 月 /m 日 /d



注册会计师工作单位变更事项登记  
Registration of the Change of Working Unit by a CPA

同意调出  
Agree the holder to be transferred from

事务所  
CPAs

转出协会盖章  
Stamp of the transfer-out Institute of CPAs  
年 /y 月 /m 日 /d

同意调入  
Agree the holder to be transferred to

事务所  
CPAs

转入协会盖章  
Stamp of the transfer-in Institute of CPAs  
年 /y 月 /m 日 /d

注册会计师工作单位变更事项登记  
Registration of a Change of Working Unit by a CPA

同意调出  
Agree the holder to be transferred from

事务所  
CPAs

转出协会盖章  
Stamp of the transfer-out Institute of CPAs  
年 /y 月 /m 日 /d

同意调入  
Agree the holder to be transferred to

事务所  
CPAs

转入协会盖章  
Stamp of the transfer-in Institute of CPAs  
年 /y 月 /m 日 /d

仅供  
渤海证券股份有限公司  
项目使用

# 注册会计师工作单位变更事项登记

Registration of a Change of Working Unit by a CPA

同意调出

Agree the holder to be transferred from

交供  
事务所  
CPAs

转出协会盖章  
Stamp of the transfer-out Institute of CPAs

年 /y 月 /m 日 /d

同意调入

Agree the holder to be transferred to

事务所  
CPAs

转入协会盖章  
Stamp of the transfer-in Institute of CPAs

年 /y 月 /m 日 /d

# 注意事项

- 一、注册会计师执行业务，必要时须向委托方出示本证书。
- 二、本证书只限于本人使用，不得转让、涂改。
- 三、注册会计师停止执行法定业务时，应将本证书缴还主管注册会计师协会。
- 四、本证书如遗失，应立即向主管注册会计师协会报告，登报声明作废后，办理补发手续。

## NOTES

1. When practising, the CPA shall show the client this certificate when necessary.
2. This certificate shall be exclusively used by the holder. No transfer or alteration shall be allowed.
3. The CPA shall return the certificate to the competent Institute of CPAs when the CPA stops conducting statutory business.
4. In case of loss, the CPA shall report to the competent Institute of CPAs immediately and go through the procedure of reissue after making an announcement of loss on the newspaper.